

## ЧАСТЬ ПЕРВАЯ. СТРАНИЦЫ ПОТЕРЯННОЙ ЛЕТОПИСИ

### *Глава первая. У ИСТОКОВ ДРЕВНЕ-ХОРЕЗМИЙСКОЙ КУЛЬТУРЫ*

Незаметно промелькнуло пригородное асфальтированное шоссе, и тяжело загруженные экспедиционные машины выехали на грейдер. Позади осталась свежая весенняя зелень окраин Нукуса. По обеим сторонам дороги тянутся невысокие разбитые песчаные увалы, растрескавшиеся и обветренные коричневатые камни да вылезавшие прямо из песка редкие серые колючки. Свежий восточный ветер поднимает песок, и тонкие струйки его, как живые, перебегают дорогу у колес головной машины. Постепенно, отклоняясь к востоку от Аму-Дарьи, хорошо накатанная дорога уводит в пустыню.

...Наша небольшая группа, удивляя москвичей теплыми полушубками и тяжелыми кирзовыми сапогами, собиралась на Фрунзенской набережной у здания Аэрофлота. А перед этим - короткое напутствие С. П. Толстова, начальника нашей Хорезмской археолого-этнографической экспедиции. В Москве сейчас отчетная экспедиционная сессия: археологи Советского Союза рассказывают об открытиях прошлого года. А мы - первый из многих отрядов экспедиции - уже начинаем новый археологический год.

- Желаю успеха, - сказал на прощание Сергей Павлович Толстов, - привет пустыне!

И вот она снова перед нами. Строго говоря, это еще не настоящая пустыня.

Песчаная равнина испещрена следами машин. Здесь, на западных окраинах Кызылкумов, сейчас проходит фронт колхозного наступления на пустыню. Длинными, многокилометровыми языками врезались вновь осваиваемые земли в море песков. И сейчас, когда машины спускаются по склону небольшого хребта Султануиздаг, далеко на горизонте, кроме причудливых, давно знакомых силуэтов древних развалин, видны колхозные постройки, строгие линии молодых тополевых посадок, кое-где блестит вода.

Уже затемно машины, свернув с дороги, покатались по гладкому такыру и скоро остановились у развалин Якке-Парсана. Под стенами величественного раннесредневекового замка стояли палатки, горел костер. Несколько фигур двинулось от костра навстречу машинам. Это были рабочие экспедиции, готовившие лагерь для большого отряда, который прибудет несколько позже и начнет раскопки Якке-Парсана.

Рано утром - снова в путь, на этот раз на маленьком вездеходе-газике. Мы должны разведать дорогу к месту наших будущих работ - древней мастерской-каменоломне. До нее не так далеко - по прямой не более тридцати километров. Однако мастерская находится в горах, на невысоком, но круто обрывающемся в сторону пустыни плато. Туда нужно забросить груз и ежедневно подвозить воду. Поэтому мы должны срочно найти для большой машины проходимую дорогу.

Края плато прорезаны узкими сухими руслами - саями, уходящими высоко в горы. По одному из них в прошлом году мы забрались на машине довольно высоко, но попасть на каменоломню все же не смогли. Правда, удалось выяснить, что рядом с ней проходит другой сай, место выхода которого на равнину не было известно. На него-то мы и рассчитывали теперь.

Найти устье нужного сая очень трудно. Идет он не по прямой линии, сильно петляет и выходит обычно там, где его не ожидаешь. Внизу его берега не круты, менее заметны, русло становится шире, пока, наконец, совсем не теряется, распадаясь на мелкие протоки, почти неприметные на холмистой равнине.

Нас шестеро под тентом маленького вездехода. В ногах погромыхивает тридцатилитровая фляга с водой - день обещает быть знойным. Через час мы у развалин древней крепости Бурлыккала, построенной некогда хорезмийцами на одном из обращенных к пустыне отрогов Султануиздага. Сложенные из сырцового кирпича стены почти не сохранились, лишь невысокие, замытые дождями останцы их торчат кое-где на склонах возвышенности. Небольшие бугры - остатки внутрикрепостных построек покрыты обломками древней глиняной посуды. Черепки ее, отлично выделанные, окрашенные и обожженные искусными хорезмийскими мастерами, и сейчас, спустя много веков, выглядят свежими и даже нарядными.

Первые попытки попасть на плато были неудачными. Автомобильные следы то упирались в многометровый обрыв, то попадали на заброшенную буровую.

- А не подняться ли нам по прошлогоднему саю? Сколько сможем - проедем на машине, потом пешком доберемся до каменоломни, а оттуда по нужному саю спустимся вниз. Найдем выход его на равнину и посмотрим заодно, пройдет ли машина. Это предложение возникло, когда, потеряв часа два в бесплодных поисках, все мы немного приуныли.

Ровное каменистое дно сая, слегка прикрытое песком, служит отличной дорогой. Подъем почти незаметен, однако через час мы оказались уже довольно высоко. Берега сая становятся выше, а русло уже; кажется, что машина идет по тоннелю. Наконец машина останавливается: дальше ехать нельзя. Взбираемся на высокую черную каменистую гряду, с которой открывается великолепный вид на юг и юго-восток, в сторону предгорной равнины. Хорошо видны башни и зубчатые размывы стен десятков крепостей. А на горизонте в легкой дымке - темная зелень Кырккызского оазиса.

Прямо под нами, в центре небольшого плато, виден овальный холмик с двумя темными провалами каменоломен на вершине - место, где в древности люди добывали и обрабатывали кремень. Здесь мы будем работать. Кажется, что до каменоломен - мы назвали их Бурлы 3 - рукой подать, не более полукилометра. Не» не всегда можно пройти по прямой.

Плато рядом с каменоломней прорезано саем. С гряды хорошо видно его светлое песчаное дно, змейкой уходящее на восток. Сай оказался еще более широким, чем тот, по которому мы только что поднялись. Врезанный в скалу 10 - 12-метровым каньоном, он в нескольких десятках метров выше каменоломни был перегороден огромным порогом. А каково его русло внизу?

Мы делимся на три группы: одна останется на месте и выберет место для лагеря, другая осмотрит сай до выхода на равнину, третья вернется на Якке-Парсан и приведет большую машину с основным грузом.

Через час машина ГАЗ-63 с грузом у Бурлы-калы. Издали видим две бредущие по склону фигурки. Несколько волнующих минут - и вздох облегчения: дорога есть. Помешать могут только три небольших порожка. Два из них машина, пожалуй, преодолет, а один можно объехать. Берега там пологие.

...Последний порог оказался самым неприятным - на крутом повороте и объехать его нельзя. Большая машина, тяжело переваливаясь на неровной поверхности почвы, медленно вползает вверх. С крутого берега, где мы стоим, хорошо видна картина единоборства с природой нашего шофера Алеси Бабичева. А машина подпрыгивает на последней яме (в кузове-фургоне что-то грохочет), затем катится несколько метров по ровному дну и спокойно останавливается. Дальше путь свободен!

Вечером, разгрузив машину, мы на досуге обсуждаем, удачно ли выбрано место для лагеря. По словам выбиравших, площадка над обрывом, где стоят сейчас наши палатки, имеет массу достоинств и ни одного недостатка. «Во-первых, близко к месту работы,- говорят они.- Во-вторых, рядом стоянка машины и запасы воды; в-третьих, площадка возвышенная и нас не затопит (в апреле и мае этим нельзя пренебрегать даже в Кызылкумах); ... в-девятых, здесь же очень красиво!»

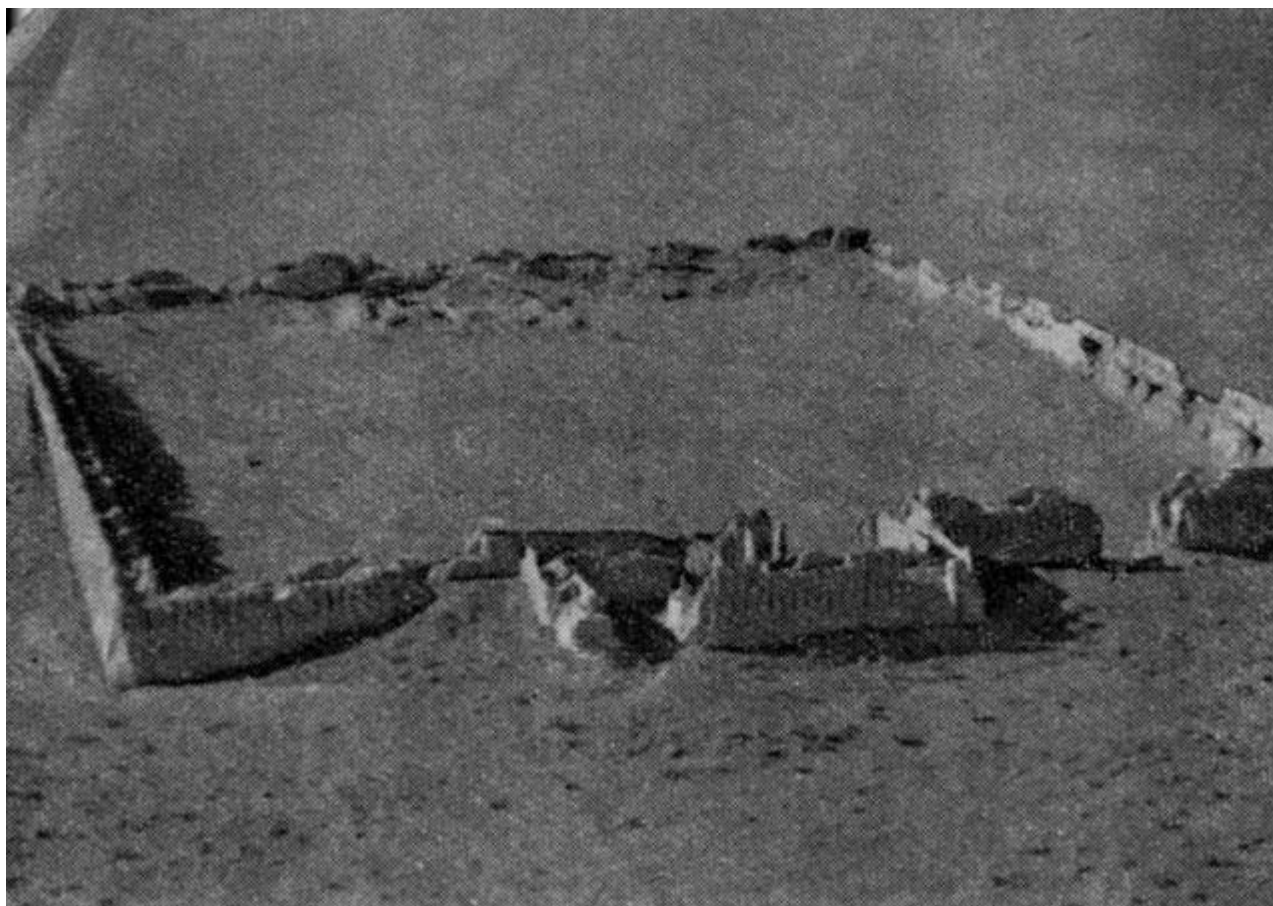
Место действительно удобное и красивое. Последнее немаловажно - ведь жить нам здесь долго.

Сумерки быстро сменяются темной и звездной южной ночью. В неровном свете костра виден весь наш маленький лагерь - палатки, гора ящиков и мешков. Несмотря на усталость - день был знойным, а поднятые на десятиметровый обрыв полторы тонны груза не легкими,- ужин проходит оживленно: все дорожные злоключения позади.

Расставлены походные кровати, разложены спальные мешки. Через полчаса весь лагерь спит. Завтра с утра - первый из шестидесяти утомительных и внешне однообразных дней работы на древнем памятнике Бурлы 3. Но прежде чем рассказывать о них, мы должны вернуться к последним предвоенным годам, когда работы экспедиции только еще начинались.

1939 год был третьим годом работ Хорезмской экспедиции. За два предшествовавших сезона были открыты и обследованы десятки древних городищ и крепостей. До этого наиболее древние из открытых в Хорезме памятников относились к середине II тысячелетия до н. э. - к бронзовому веку. Но уже тогда на такырах и особенно в небольших котловинах между песчаными грядами вместе со звонкими обломками отлично выделанной керамики и бронзовыми скифскими трехперыми наконечниками стрел изредка попадались обломки мелких кремневых пластиночек с ребристой спинкой и острыми параллельными краями. Иногда находили и небольшие черепки посуды - грубые, плохо обожженные, сплошь покрытые нарезным или штампованным геометрическим орнаментом.

Весной 1939 г. археологи экспедиции вели раскопки большой крепости Джанбаскала. Раскопки были интересными и дали много нового материала. Но не менее интересными оказались и окрестности Джанбаскалы. Здесь, на перемежающихся песками такырах, можно было найти древнюю керамику, разные бусы, монеты и отличные образцы мелкой глиняной скульптуры.



Развалины крепости Джанбас-кала. В ее окрестностях найдены первые в Хорезме стоянки неолитического человека

Поисками на такырах в свободное от раскопок время увлекались многие из участников экспедиции. Но повезло не опытным археологам, а практикантам - студентам МГУ. Недалеко от крепости, в районе разрушения такыров, в небольшой песчаной котловине они нашли новую страницу истории древнего Хорезма. На поверхности песка и в верхних слоях его большим скоплением лежали всевозможные поделки из кремня, обломки богато орнаментированной керамики, просверленные украшения из створок разных раковин. Порывшись в песке, можно было найти и кости рыб и птиц, и створки употреблявшихся в пищу моллюсков. Повсюду были видны следы огня - затвердевший пепел и прокаленный песок, зола и угольки. Так была открыта самая древняя из хорезмийских культур. По имени ближайшего из населенных пунктов С. П. ТОЛСТОЕ назвал ее *кельтеминарской* (*Названия археологических культур, особенно эпохи первобытнообщинного строя, связаны обычно с современными географическими названиями поселений, рек, озер, отдельных районов, где найдены археологические памятники этих культур*). Первая кельтеминарская стоянка получила название Джанбас 4.

Раскопки стоянки были начаты в 1940 г., а закончены лишь после войны.

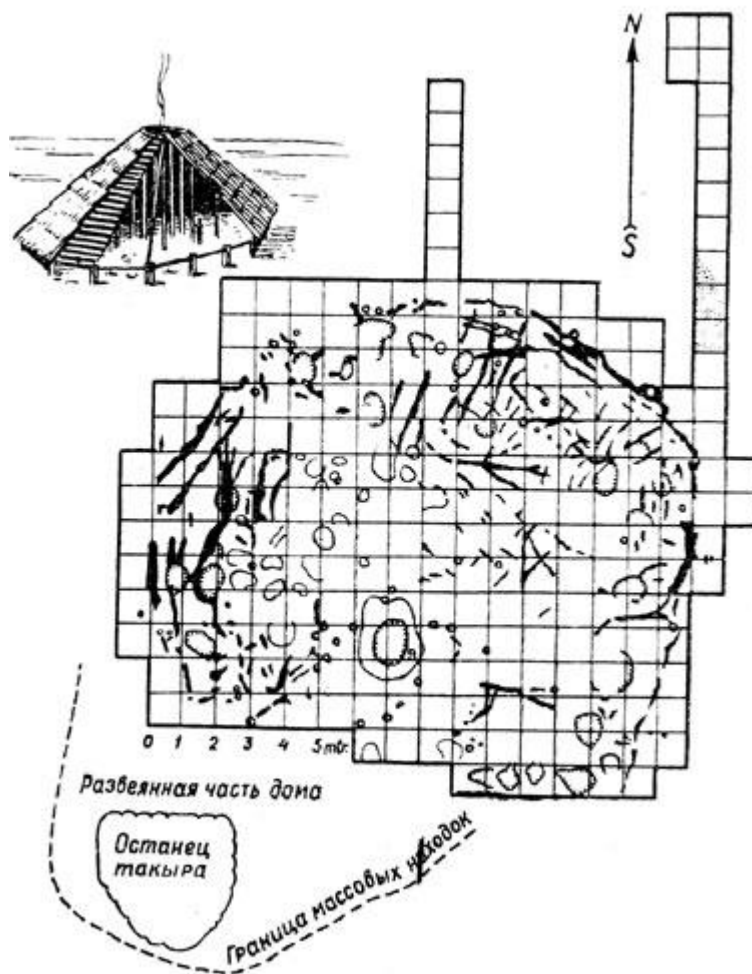
Площадь с находками была очень большой - свыше 600 кв. м, и всю ее пришлось разделить на метровые квадраты, для того чтобы находки было удобнее наносить на план. Утыканная кольшками и опутанная тонкой бечевкой, стоянка напоминала гигантскую паутину. Рисунок этот в соответствующем масштабе был повторен на миллиметровке. Конечно, на одном листе - планшете все не уместилось. Планшетов оказалось много, каждому соответствовал определенный участок стоянки.

Начался сбор находок и фиксация их на планшетах. Каждое кремневое изделие, каждый черепок, украшение из раковины, кусок затвердевшего пепла из очага и обожженный камень, скопление углей и темная углистая полоса - след сгоревшего дерева - наносились на план. Не забыты были и находки, скрытые в песке. Самое важное и интересное обнаружилось, когда археологи, очистив песок, подошли к краю такыра. Оказалось, что слой с находками уходил под толщу суглинка, надежно прикрывавшего эту часть стоянки от разрушения. Работа стала еще более тщательной и кропотливой.

В некоторых местах слой такыра-суглинка достигал 40 см толщины. Сразу же под ним, в песке, начинались находки. Продолжались они на глубину до полутора метров. Квадрат за квадратом, метр за метром снимали археологи слой суглинка, обнажая и тщательно разбирая слой с находками. Кроме предметов, встречавшихся уже на поверхности песка, один за другим попадались небольшие очаги - неглубокие корытообразные ямки с углями и золой. Обнаружилось множество очень маленьких, но более глубоких ямок, также заполненных темной золистой массой; здесь некогда стояли деревянные столбы. Из квадрата в квадрат прослеживались и наносились на план темные линии - следы сгоревших тонких и длинных жердей. На планшетах они образовали непонятную систему переплетений.

Наконец были расчищены остатки очень большого очага, круглого, более метра в диаметре. Но не размерами удивил он археологов. В десятках мелких очагов очажную ямку заполняла черная и серая зола с углями. Здесь же был только толстый слой плотного белого пепла: топливо сгорало полностью. Полуметровый слой подстилавшего очаг песка был прокален докрасна. И самое любопытное - вокруг очага почти совсем не нашли бытовых находок: ни костей, ни обломков посуды. А вокруг мелких очагов таких находок было множество. И это вполне естественно, ведь на них готовили пищу, у их пламени обогревались, проводили много времени.

Результаты многолетней кропотливой работы полностью оправдали ожидания. Самым интересным, пожалуй, оказался план раскопок. Листы миллиметровки, теперь уже с обтрепанными краями, испачканные глиной и золой, оказались заполненными выгоревшими на солнце карандашными пометками. Данные отдельных планшетов постепенно, еще в ходе раскопок, переносились на сводный план. Когда он вобрал в себя тысячи условных значков всех планшетов, то оказалось, что представление о беспорядочности или загадочности расположения кострищ-очагов и столбовых ямок было лишь кажущимся. Необходимо было охватить взглядом всю картину раскопок (а это возможно лишь с помощью сводного плана), чтобы заметить строгий порядок в их расположении.



Таким оказался сводный план сохранившихся под такыром и раскопанных археологами остатков жилища стоянки Джанбас 4. Слева - реконструкция жилища

Расчищенные ямки для столбов располагались тремя концентрическими фигурами: одна многогранная, близкая к овалу, образовывала внешний контур; другая, неправильно квадратная, располагалась в центре; третья находилась между ними. Большой очаг с толстым слоем пепла попал как раз в центр меньшей фигуры. Малые очаги расположились цепочкой с внутренней стороны большого овала.

Перед исследователями предстала картина большого (26X17 м) овального в плане наземного жилища кельтеминарцев, построенного из дерева и камыша. Обычно дерево - не толстые столбы и тем более тонкая обрешетка крыши - в столь древних археологических памятниках почти не сохраняется. На этот раз археологам повезло: древнее кельтеминарское жилище, построенное прямо на песке, между двумя невысокими грядами, сгорело. Сгорели поддерживавшие кровлю столбы, рухнула на землю, образовав то непонятное на первый взгляд переплетение черных линий, обуглившаяся деревянная обрешетка камышовой крыши. Ветер и песок уже начали развеивать остатки сгоревшего дома, но археологов снова выручил счастливый случай: вскоре после пожара стоянка была затоплена мутными водами Аму-Дарьи. Откладывавшиеся ежегодно осадки укрыли остатки дома прочным панцирем такыра. И когда много столетий спустя началось разрушение такыров, край жилища снова открылся и снова началось разрушение остатков дома. Это и были те самые находки на песке, на которые натолкнулись любознательные студенты.

Когда был построен дом? Долго ли жили в нем люди? Как они жили? На эти вопросы и многие десятки других ответил полученный при раскопках материал.

Первый вопрос - когда? - перестал быть загадкой уже в самом начале исследований. Сравнение материалов раскопок с находками из других археологически более полно изученных в то время областей показало, что раскопанная стоянка относится к эпохе нового каменного века, или неолита. Древние люди построили свой дом и долгое время жили в нем во второй половине IV тысячелетия до н. э. Археологи нашли орудия, сделанные руками человека пять тысяч лет назад!

Памятники неолитической эпохи распространены чрезвычайно широко, значительно шире, чем предшествующего времени - древнего каменного века, палеолита. Неолит - период крупных изменений в хозяйстве, технике обработки камня, который все еще оставался единственным материалом для изготовления орудий, и в культуре древнего населения. Часто неолит определяют как эпоху шлифованных каменных орудий, но это не совсем верно. Техника предшествующих периодов, правда, значительно усовершенствованная, обогащенная многими новыми приемами, продолжает господствовать и в неолите. Пожалуй, вернее назвать неолит «веком керамики». Впервые в это время люди научились обжигать сделанные из глины сосуды, достигнув в этом к концу неолита большого совершенства. В неолитическую эпоху на некоторых территориях появляется земледелие и скотоводство, хотя для многих племен охота и рыболовство еще долго остаются основными хозяйственными занятиями. Появляются прядение и ткачество, расширяется обмен между отдельными территориями, способствующий широкому распространению новых технических достижений.

О жизни древних кельтеминарцев мы можем теперь рассказать очень многое. Жили они материнским родовым строем. Как форма организации общества он возник еще в предшествующую палеолитическую эпоху. В это время произошло уже довольно четкое разделение труда между мужчиной и женщиной. Первые занимались охотой, вторые - собирательством съедобных растений, корней, моллюсков. Охота в то время не могла быть устойчивым источником существования общины; успех зависел не только от искусства охотников, но и от времени года, степени освоенности территории человеком и многих других причин. В этих условиях роль собирательства все еще была достаточно велика. Женщина вела домашнее хозяйство; она была хозяйкой дома, в то время как мужчина был в нем лишь гостем. Счет наследования велся по женской линии, дети принадлежали матери. Все это усиливало роль женщины в хозяйственных и общественных делах родового коллектива.

Большое наземное жилище служило обиталищем матриархально-родовой общины, связанной кровным родством группы родственников по материнской линии, живших в условиях общественного домашнего хозяйства, коллективного производства и совместного потребления. По подсчетам С. П. Толстова, число обитателей дома достигало весьма внушительной цифры - 100 - 125 человек (вместе с детьми). Эти результаты были получены из сравнения размеров дома и числа бытовых очагов с соответствующими данными о жилище некоторых народов, живших еще сравнительно недавно при родовом строе американских индейцев-манданов и коренных жителей Андаманских островов. Судя по многочисленности и неустойчивости бытовых очагов кельтеминарского жилища, парная семья еще не обособилась окончательно.

О хозяйственных занятиях многое рассказали тысячи мелких обломков костей. Кельтеминарцы были рыболовами, охотниками и собирателями. Прежде всего, пожалуй, рыболовами. Они ловили щуку, сазана, сома, жереха, язя и многих других рыб.

Интересно, что рыбы кости и чешуя позволили специалистам-ихтиологам не только определить виды рыб, но сделать предположения и о способах их ловли, и о том, какими были тогдашние водоемы. Археологи не нашли орудий, о которых можно было бы безоговорочно сказать: «Вот этим приспособлением добывали рыбу». А ихтиологи, изучавшие кости, сообщили, что лов рыбы производился главным образом колющими орудиями типа гарпуна, а также, по-видимому, и крючками. Ведь в уловах преобладают щука и сазан! И еще: «Собственно речных видов рыб в материале нет. Большое количество щуки, язя, красноперки и окуня показывает, что водоем был озерного типа или, во всяком случае, содержал прозрачную воду». И, наконец: «Присутствие в уловах преимущественно мелкого, видимо камышового, сома показывает, что водоем этот был с обильной подводной растительностью».

Вот что рассказали мелкие обломки рыбьих костей и чешуя, бережно собранные археологами в коробки и бумажные пакетики. Среди находок были и другие, более крупные кости. Оказалось, что и они могут многое рассказать археологам. По определениям специалистов эти кости принадлежали дикой свинье, оленю, козуле, черепахе и некоторым породам диких водоплавающих птиц. «Состав фауны, - писал по этому поводу специалист, - свидетельствует о значительном обводнении местности и наличии лесных зарослей».

Выводы биологов полностью совпали с данными географического и археологического изучения территории.

В древности этот район был прорезан десятками русел, затухающих протоков, стариц и озер одной из древних амударьинских дельт - Акча-Дарьи. По краям дельты и у внутридельтовых возвышенностей и селились кельтеминарцы. Берега протоков и озер были покрыты густыми камышовыми зарослями и кустарниками - тугаями. Росли здесь и крупные деревья; именно из них и камыша строили большие дома. «...В это время дельта была, очевидно, еще сильно обводнена, на многих участках заболочена, покрыта густыми зарослями тростников, камышей, осок, деревьев и труднопроходимых кустарников и часто затоплялась паводковыми водами. Здесь, несомненно, водились тигры и другие хищники, было много комаров и гнуса. Человеку тогда было нелегко преодолевать все эти трудности...» Так охарактеризовали этот район после многолетних комплексных археолого-географических исследований С. П. Толстов и видный советский географ А. С. Кесь.





В современной дельте Аму-Дарьи. Природные условия в районе Акча-Дарьинской дельты были близки этим

Большую часть находок на стоянке составляли обломки глиняной посуды и каменные орудия.

Керамику из раскопок, особенно из памятников первобытной эпохи, забирают всю. Большие и мелкие черепки, с орнаментом и без него, аккуратно запаковывают в бумагу - с каждого квадрата отдельно. По-настоящему работа с древними черепками начинается только в лаборатории. Здесь ее моют, тушью пишут на каждом черепке шифр (сокращенно год раскопок, название памятника, номер квадрата и т. п.) и пытаются из многих тысяч черепков выбрать относящиеся к одному сосуду. Здесь-то и оправдывается упаковка по квадратам. Лежащие рядом или выброшенные в одно место черепки раздавленного или разбитого сосуда склеить легко. Обычно, правда, кое-каких кусков недостает. Но это не беда - варить мясо в нем больше никогда не будут, а форма сосуда ясна.

Кельтемиарцы, жившие в большом доме возле возвышенности, на которой позже была построена крепость Джанбаскала, умели делать сосуды разных форм: большие, вертикально вытянутые с раздутыми боками, шаровидные с отогнутым наружу верхом, небольшие полусферические чашки. Особенно интересны сосуды несколько странной формы - ассиметричные, в виде половинки разрезанного вдоль яйца. Археологи назвали их *ладьевидными*. Точно такие сосуды больше нигде археологам не попадались. Вся керамика была остроили круглодонной.

Посуду изготавливали ручным способом; гончарного круга кельтеминарцы еще не знали. В Хорезме он появился только в первой половине I тысячелетия до н. э.

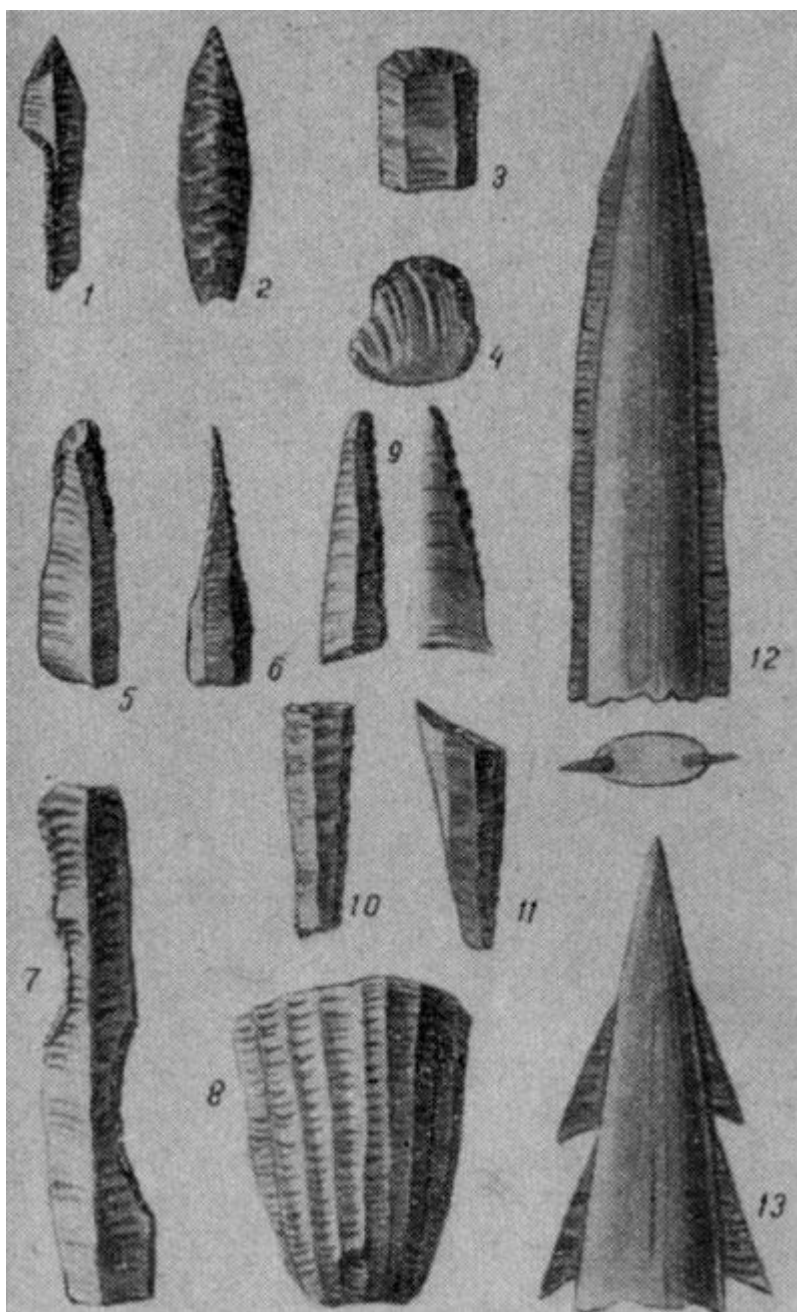
Как делался такой сосуд, мы знаем по многочисленным описаниям этого процесса, относящимся к сравнительно недавнему времени. Вот каким способом лепили сосуды в одном из таджикских селений в долине реки Хуф. Описание его сделано этнографами и относится примерно к 30-м годам XX в.

«...Взяв кусок глины из очень небольшого приготовленного для работы запаса, мастерица кладет его на камень, лежащий перед ней на земле, и при помощи пальцев формирует дно и нижнюю часть стенок, придавая ему вид неглубокой чашки... Сделав такие заготовки для двух-трех сосудов, она снова принимается за первый из них. Раскатав на камне ладонями глину в тонкий валик, она налепляет его на край сосуда и расплющивает в ленту при помощи пальцев правой руки, поддерживая незакрепленный конец левой рукой. После этого она проходит пальцами обеих рук по всей поверхности налепа, смачивая время от времени пальцы в воде, и окончательно выравнивает наложенную глину со стенкой начатого сосуда. Налепив два-три валика, мастерица переходит к следующему сосуду, пока не закончит все. В процессе налепа она руками придает сосуду желательную форму».

До обжига сосуды украшались. Их покрывали орнаментом при помощи тонкой палочки (прочерчиванием) или зубчатого штампа (наподобие короткозубой гребенки). Стенки сосуда сверху донизу разбивали обычно на ряд геометрических фигур различной формы. Поля их заполняли волнистыми, прямыми или зигзагообразными линиями. Иногда наружная поверхность сосудов окрашивалась в красный или желтый цвет.

Обжигали посуду в больших кострах. Обжиг был при этом слабый и неровный. Многие из сосудов давали трещины.

Орудия труда и охотничье вооружение кельтеминарцы изготавливали из камня, кости и дерева. Деревянные изделия не сохранились, костяные тоже, за исключением нескольких обломков наконечников стрел или гарпунов. Зато каменные, главным образом кремневые, представлены в материалах раскопок многими сотнями.



Кремневые орудия кельтеминарийцев: 1-2 - наконечники стрел; 3-4 - скребки; 5 - сверло; 6 - проколка; 7 - скобель; 8 - нуклеус; 9-11 - вкладышевые лезвия; 12-13 - реконструкция орудий с применением вкладышей

В обработке камня кельтеминарцы достигли большого совершенства. Они умели искусно расщеплять кремнь, отделяя от специально подготовленного массивного ядрища - нуклеуса - тонкие и длинные пластинки с очень острыми параллельными краями. Археологи называют их ножевидными пластинами. Обработывая затем эти пластины, снимая по краям тонкие и мелкие чешуйки кремня (археологи говорят: «ретушируя» их), они могли придать им любую форму, притуплять или заострять любой край. Так изготавливались наконечники стрел, скребки, сверла, проколки и многое другое. Для различных целей употреблялись и необработанные ножевидные пластинки.

Среди находок на Джанбас 4 и других кельтеминарских стоянках, за исключением небольшого числа шлифованных топоров, почти нет крупных орудий. Это не значит, что таких орудий не было вообще. Дело в том, что у кельтеминарцев, так же как и у многих других неолитических племен, эти орудия не были «цельнокаменными». Кельтеминарцы в

совершенстве освоили так называемую *вкладышевую технику* изготовления крупных орудий. Принцип ее тот же, что и у современной безопасной бритвы: кремневое лезвие или серия их вставлялись в пазы деревянной или костяной основы; после того как одно из лезвий ломалось, его заменяли новым, не выбрасывая всего орудия. Так изготавливались копья, гарпуны для охоты и рыбной ловли, охотничьи ножи и т. п. Пластинки-лезвия (*вкладыши*), специально подготовленные, вставлялись в пазы основы с одной или двух сторон в виде ровного лезвия или шипов - в зависимости от назначения изделия. В пазах они закреплялись смолой.

На крупных, хорошо сохранившихся кельтеминарских стоянках можно найти сотни орудий, не считая огромного количества отходов - кремневых отщепов и обломков. Назначение многих из них определить легко: очень уж характерная у них форма. Не спутаешь ни с чем наконечники стрел, почти всегда выразительны кремневые проколки, однообразны большие серии скребков - орудий для обработки шкур. Функции многих орудий были определены по аналогичным формам кремневых изделий у некоторых, сохранивших первобытную технику современных племен. Еще сравнительно недавно исследователь мог наблюдать работу, выполняемую этими орудиями у коренного населения Австралии. Однако о назначении некоторых изделий, в том числе и встречающихся довольно часто, еще и сейчас можно только высказывать предположения. В специальных археологических работах вместе с такими определениями, как «топор», «тесло», «наконечник», «сверло», можно встретить и другие: «ножевидная пластина с выемками», «пластина с ретушью по краю» и т. п. В археологическом описании нельзя обойтись без классификации, и, не зная функционального назначения изделий, археолог классифицирует их по каким-то характерным признакам формы или техники обработки.

За последние годы исследователями выработана и совершенствуется новая интересная методика определения функций каменных орудий - по следам сработанности на них. Какой бы твердой ни была порода, из которой орудие изготовлено, и какой бы плотности ни был обрабатываемый им материал, на постоянно употреблявшемся орудии можно найти следы сработанности. Правда, они обычно настолько малоощутимы, что обнаружить их можно только с помощью микроскопа или сильной лупы. Это пучки тонких царапин, идущих параллельно, под углом или перпендикулярно рабочему краю. Самое важное заключается в том, что характер этих царапинок, их направление и расположение разные в зависимости от того, что делали орудием: перерезали пучки травы, скоблили шкуру, резали кость или сверлили отверстие в бирюзовой бусине. Короче говоря, изучение их позволяет определить, что делали орудием, каковы его функции. Насколько это важно для изучения хозяйства неолитических племен, объяснять не приходится.

Кельтеминарцы, как мы уже говорили, селились по берегам дельты и близ внутريدельтовых возвышенностей. Кругом вода, заросли, песок. Песчаные и глинистые водные отложения достигают здесь многих десятков метров. Лишь кое-где на такырах можно встретить небольшие скопления мелких, сильно окатанных водой разноцветных галек да обломки плитняка-песчаника. Если не было поблизости хорошего материала, неолитические люди могли использовать для изготовления каменных орудий и гальку. Мы знаем много подобных примеров.

Но находки на кельтеминарских стоянках совершенно явно свидетельствуют, что галька здесь была малоупотребительна. Кельтеминарцы пользовались хорошим кремнем - белым или красновато-коричневым. Нуклеусы встречаются очень крупные; такие из гальки не сделаешь. Долгое время об источниках получения этого кремня можно было

только предполагать. Давно уже археологи посматривали на Султануиздаг, невысокий зубчатый контур которого маячил на горизонте. Может быть там?

Как это часто бывает, мастерскую-каменоломню Бурлы 3 (с нее мы начали наш рассказ) обнаружили совершенно случайно, во время небольшой разведочной поездки.

Люди каменного века знали много способов получения пригодного для обработки кремня.

В некоторых районах пласты и крупные желваки кремня выходят прямо на поверхность. Здесь их и раскалывали, потом обтесывали, готовя различные заготовки. Мы уже говорили об использовании кремневой гальки там, где не было хороших запасов кремня.

Но уже в глубокой древности человек в поисках высококачественного кремня спустился под землю. Небольшой овальный холмик на возвышенном плато, обрывающемся в сторону древней дельты, снабжал в течение многих веков всю округу высококачественным кремнем - халцедоном. Включения кремня в виде прослоек и крупных желваков образовались в щелях, трещинах и пустотах древних мраморов. Сначала кремень отрабатывался с поверхности, затем, когда запасы его здесь иссякли, человек проник в глубь холма. На вершине холма образовалась огромная корытообразная выработка длиной свыше 30 и шириной до 13 ж. Глубина этого карьера была не менее 10 м. Прослойки кремня уходили в западную стенку карьера, и, идя по их следам, древние горняки прорубили в западном направлении длинную (12 м) штольню. В конце ее мощность кремневых прослоек, очевидно, увеличилась, и штольня была несколько расширена в стороны и вверх. Позднее плиты, образывавшие кровлю этой подземной выработки, обрушились, и теперь каменоломня представляет собой два открытых карьера, соединенных штольней.

В каменоломне добывали не только кремль, но и другой чрезвычайно интересный минерал - *полыгорскит*, или, как его еще называют, *горную кожу*. Внешне он похож на долго пролежавший в земле перепревший толстый картон - желтый или коричневатый, хорошо расслаивающийся, волокнистый. В отвалах он встречался в виде обрывков неправильной формы и разной величины, а на стенках штольни видно, что залегает он горизонтальными слоями и иногда смят (гофрирован). Как применялся *полыгорскит* - сказать трудно. Возможно, он использовался при раскалывании кремневых желваков в качестве амортизатора. Во всяком случае «подушку» из «горной кожи» мы находили много раз под служившими наковальнями плоскими валунчиками.

Может быть, на Бурлы 3 добывали и сердолик - окрашенную в красноватый или желтоватый цвет высококачественную разновидность халцедона. Сердолик в древности широко применялся для изготовления различных украшений.

За два месяца удалось прорезать большую выработку разведочной траншеей да кое-где заложить небольшие шурфы. Примерно до половины глубины карьер оказался заваленным отходами - обломками кремня и мраморов. Толстый слой отвалов лежал и на склонах холма. В верхних слоях отходов, скопившихся на дне карьера, археологические находки оказались перемешанными. Здесь можно было найти и обломок кельтеминарского сосуда и керамику XII в. - средневековую. В самом низу мы нашли, правда немногочисленные, предметы только кельтеминарского, неолитического времени. Все эти находки - керамика, кремневые изделия, бронзовый наконечник стрелы - позволили установить, что по крайней мере с III тысячелетия до н. э. и до XIV в. (а может

быть, и позднее) в каменоломне добывался кремний: сначала для изготовления орудий, позднее для высекания огня, а затем, с XVI в., возможно, и для оснащения кремневых ружей. По подсчетам геологов за это время на каменоломне было выбрано около трех тысяч кубометров очень твердой породы, причем не менее 10% ее объема составлял кремний. Цифры, как видите, довольно внушительные. В основном, месторождение кремня было выработано, очевидно, в глубокой древности. Ведь для изготовления орудий требовались хорошие куски кремня. Позднее, возможно, пользовались уже отходами, поэтому в верхних слоях археологический материал и оказался перемешанным.

Так была открыта еще одна из тайн древних кельтеминарских мастеров.

Мы еще очень мало знаем о духовной культуре кельтеминарцев, и в частности об их верованиях. Ни памятников искусства, ни погребений, дающих обычно основной материал для изучения этих вопросов, археологи еще не нашли. Правда, кое-что все-таки можно предположить. Вспомните большой очаг в центре дома, раскопанного на Джанбас 4. Бытовым он быть не мог: находок вокруг него почти совсем не было. С. П. Толстов предположил, что это культовый очаг, являвшийся религиозным центром обитавшей в доме родовой общины. Священный неугасимый огонь очень долго горел в центре дома. Поэтому на дне очага лишь толстый слой белого пепла и нет углей и золы, а полуметровый слой песка под ним докрасна прокален. Это предположение тем более вероятно, что впоследствии, как нам известно, культ огня играл большую роль в религии домусульманской Средней Азии.

За последние годы археологами открыты многие десятки новых неолитических стоянок - в разных районах Кызылкумов, вдоль Узбоя, в Приаралье. Раскопано еще одно жилище - такое же по форме и конструкции, но несколько больших размеров. Установлено, что кельтеминарская культура существовала на этих территориях очень долго: с конца IV до начала II тысячелетий до н. э. Материал, найденный на поздних кельтеминарских стоянках, рассказал о некоторых существенных изменениях, произошедших за это время в хозяйстве и материальной культуре. Охота и рыболовство, как и прежде, составляли основу хозяйства, но некоторые данные говорят и о зарождении скотоводства. На некоторых позднекельтеминарских стоянках найдены кремневые вкладыши для серпов - может быть, зародилось земледелие. Очевидно, в это время произошло и первое знакомство кельтеминарцев с металлом: на развешенных стоянках археологи нашли несколько обломков мелких металлических изделий. Они были изготовлены еще не из бронзы - сплава меди с оловом, а из чистой меди. Время появления первых медных изделий обычно называется *энеолитом* - медным веком или, точнее, меднокаменным веком. В это время большинство орудий все еще оставались каменными.

Пришли ли кельтеминарцы откуда-то на эти территории или их предшественники жили здесь и раньше - окончательно этот вопрос еще не выяснен. Более древних, чем Джанбас 4, стоянок в низовьях Аму-Дарьи, в Кызылкумах и на Узбое еще не найдено.

Ближайшими соседями кельтеминарцев на юге были высокоразвитые племена земледельцев и скотоводов. Памятники их относятся к VI - III тысячелетиям до н. э. Лучшее всего они изучены в предгорьях Копетдага, на территории Туркменской ССР. В IV тысячелетии у них появились медные, а в III уже и бронзовые орудия. Они строили долговременные дома, сначала из овальных в сечении глинобитных блоков - «булок», а затем и из настоящих сырцовых кирпичей. Возделанные участки орошались во время разливов многочисленных ручьев. Такой тип орошения называется *лиманным*. Позднее жители этих мест начали строить небольшие каналы.

Отлично сделанную и обожженную посуду они украшали узорами, нанесенными с помощью краски. Кроме орнаментов геометрического характера, на сосудах можно видеть и изображения различных животных и растений.

Казалось бы, что общего между высококультурными для того времени земледельцами и скотоводами юга и рыболовами, охотниками и собирателями степных и пустынных областей? Однако между ними нашлись черты сходства, и очень существенные. Археологи уже давно обратили внимание на сходство некоторых мотивов орнамента расписной посуды Южной Туркмении и кельтеминарской. Простое заимствование орнамента маловероятно, так как орнаментальные мотивы на древней керамике, как правило, очень устойчивы и связаны с традиционными культовыми представлениями.

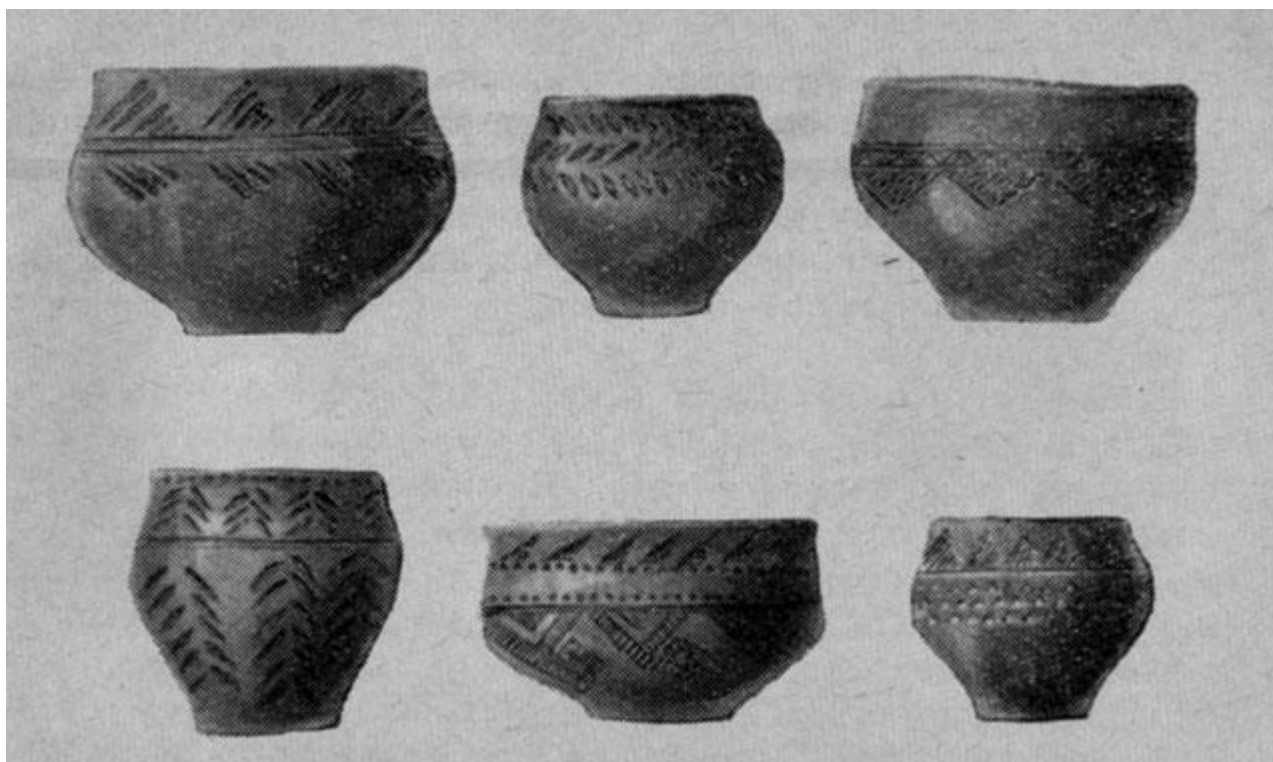
Еще более интересным кажется то, что отмеченное сходство на ранних этапах оказалось более тесным. Более того, кремневые изделия южнотуркменистанских памятников VI-V тысячелетий до н. э., отличаясь от несколько более поздних кельтеминарских некоторыми особенностями, были очень близки последним по общему облику. И наконец, и те и другие обнаруживали черты сходства с более древними - мезолитическими и раннеолитическими орудиями памятников Ирана, Прикаспия и других областей. Поэтому было высказано предположение о происхождении этих, столь непохожих друг на друга культур от каких-то двух близко родственных основ, общие корни которых уходят далеко в глубь веков.

Как мы уже говорили, на кельтеминарской территории памятников ранее конца IV тысячелетия до н. э. мы до сих пор не знаем. Поэтому вопрос о первоначальном заселении этих районов остается открытым. Правда, в Прикаспийских областях Туркмении (в районе Красноводского полуострова) известны и более древние памятники и современные кельтеминарским, к тому же и по культуре очень близкие последним. Прямую линию непосредственных родственных связей близкого к кельтеминарскому населению здесь можно довести по крайней мере до заключительных этапов предшествующего неолиту периода - *мезолитического*. В абсолютном исчислении это будут примерно VIII - VII тысячелетия до н. э. Известны здесь и более ранние памятники, но изучены они значительно хуже.

Не менее сложным для археологов оказался и вопрос о судьбах кельтеминарской культуры. В каких отношениях с кельтеминарцами находились племена, обитавшие позднее на этой же территории? Были ли они пришлыми? Если да, то куда исчезли кельтеминарцы? Или это те же кельтеминарцы на новом этапе развития, воспринявшие какое-то постороннее влияние или перемешавшиеся с пришельцами и изменившие таким образом свою культуру?

Еще в довоенные годы Хорезмской экспедицией была открыта группа стоянок первобытного человека, материал которых позволил отнести их уже не к эпохе неолита, а к бронзовому веку. Стоянки эти отличались друг от друга. С. П. Толстов выделил две их группы и установил, что различия эти не вызваны разницей во времени; они оказались одновременными и датировались, примерно, серединой - второй половиной II тысячелетия до н. э. На одних стоянках была найдена грубая лепная, но уже плоскодонная, в отличие от кельтеминарской, керамика с богатым нарезным и штампованным орнаментом. На других - также плоскодонная керамика, но несколько иных форм, с довольно бедным орнаментом и, главное, часто окрашенная в желтый и красный цвет. Ясно было, что эти одновременные и расположенные на одной территории

стоянки оставлены разным населением. Так были открыты две новые культуры эпохи бронзы: *тазабагъябская* и *суярганская*.



Посуда, сделанная тазабагъябцами, племенами бронзового века

В те же годы были открыты и изучены первые памятники еще одной культуры первобытного человека - *амирабадской*. Она оказалась еще более поздней, относящейся уже к началу I тысячелетия до н. э. О ней мы расскажем в конце главы.

Начало бронзового века ознаменовалось не только освоением первобытным человеком процесса выплавки металлов и изготовления из них орудий. Эта новая эпоха в истории связана с очень существенными изменениями в хозяйственной деятельности и общественном строе древнего населения. Изменения эти имели всеобщий характер, то есть в той или иной степени и форме были свойственны всему человечеству.

Что же означал тот относительно более высокий уровень развития культуры, о котором говорят историки и археологи, описывая переход от эпохи неолита к бронзовому веку? На большинстве территорий охота и рыболовство, являвшиеся раньше основой хозяйства, отошли к этому времени на второй план, утратили прежнее значение. Скотоводство оказалось более эффективным для получения мяса, чем охота. Сильно изменилось, развилось и оформилось во вполне самостоятельную отрасль хозяйства и земледелие. Археологи установили, что в ряде районов в это время на смену мотыжному пришло плужное земледелие. Первые плуги были деревянными и, естественно, с тех далеких времен не сохранились. Поэтому определить для каждой территории время появления плужного земледелия очень трудно.

Развитие хозяйства привело к одному из важнейших событий в истории общества - первому крупному общественному разделению труда. В некоторых областях, там, где этому особенно благоприятствовали природные условия, скотоводство постепенно превратилось в ведущую отрасль хозяйства и потеснило земледелие. Более того, некоторые специфические условия ведения скотоводческого хозяйства - необходимость



иметь обширные пастбища, переходить со стадами с одного места на другое и т. п. - сделали занятия земледелием затруднительными. В других районах, с иными природными условиями, решающее значение в хозяйстве приобрело земледелие в его новых, более продуктивных формах. Поэтому произошло разделение этих двух основных отраслей производства, возникли два пути развития хозяйства, а вместе с тем и культуры - *земледельческий и скотоводческий*.

Существует мнение, что древние скотоводы вели полностью кочевой образ жизни. Между тем во многих случаях это не совсем верно. Скотоводство, как основная отрасль хозяйства, очень часто дополняется и земледельческими занятиями некоторой части населения и во многих случаях не противоречит известной степени оседлости. А если природные условия благоприятствовали, то скотоводство могло сочетаться и с прочной оседлостью.

Общественное разделение труда, выделение пастушеских племен привело, в свою очередь, к другому важному обстоятельству. Во времена охотников, рыболовов и собирателей каждый человеческий коллектив производил почти все необходимые для него продукты. Он мог испытывать затруднения лишь в добывании некоторых не встречающихся на его территории вещей, например каких-то пород поделочного камня, красивых раковин для украшений и т. п. В результате общественного разделения труда население уже не могло полностью обеспечить себя всем необходимым: скотоводы нуждались, в продуктах труда земледельцев, и наоборот. Все это вызвало расширение обмена. Обмен между отдельными племенами, часто очень отдаленными территориально, существовал и раньше, но тогда он был еще в значительной степени случайным. Теперь же он становится регулярным.

Развитие хозяйства, переход от охоты и разведения домашних животных к скотоводству и от примитивных форм мотыжного земледелия к плужному земледелию вызвали, в свою очередь, значительные изменения в общественном строе. Прежде мужчина занимался охотой, женщина - земледелием, собирательством и приготовлением пищи. На этом основывалась ее важная роль в хозяйственной, а следовательно, и в общественной жизни коллектива. Теперь и скотоводство и земледелие стали целиком сферой мужской деятельности; женщина оказалась занятой в основном в домашнем хозяйстве. Главенствующая роль мужчины в экономике повлекла за собой изменение многих характерных для матриархального строя общественных установлений - формы брака и семьи, системы наследования и т. д. *Произошел переход от матриархата к патриархату*.

Мы уже говорили, что основные закономерности развития человеческого общества имеют всеобщий характер. Однако это не значит, что все вышеописанные события происходили одновременно на всех территориях и в совершенно одинаковых формах. На самом деле древнейшие этапы человеческой истории представляют собой очень пеструю картину. Для них характерны неравномерность и своеобразие в развитии отдельных территорий, отдельных обществ. В одно и то же время, на юге, в районах раннего возникновения земледелия и скотоводства, родовое общество находилось в стадии разложения и перехода к государственности, а на севере, в лесной зоне, существовали племена, еще не знавшие ни металлов, ни земледелия, ни скотоводства. В некоторых, даже относительно высокоразвитых в то время районах, в силу ряда специфических условий природного окружения, еще очень долго сохраняется и совершенствуется мотыжное земледелие. Так же долго: у некоторых обществ продолжал существовать и архаичный родовой строй, достигший здесь высокого развития. Высокоразвитое матриархальное устройство общества этнографам приходилось наблюдать еще в недавнем

прошлом у некоторых индейских племен Северной Америки, отсталых племен Африки и Индии.

Знание законов общественного развития не избавляет поэтому археологов от внимательного и кропотливого изучения памятников материальной культуры каждой территории, особенностей общественного развития, уровня хозяйства и культуры людей, их оставивших. Знание этих законов только помогает такому изучению.

Вернемся, однако, к древним тазабагьябцам и суярганцам. Со времени открытия первых стоянок и до настоящего времени поиски и исследования новых памятников бронзового века на территории Хорезма практически не прекращались. Почти каждый год археологические разведки и раскопки, проводившиеся под руководством С. П. Толстова и М. А. Итиной - археолога, занимающегося изучением памятников бронзового века, приносили новый интересный материал. Было раскопано несколько стоянок этого времени, изучены остатки жилищ, керамика, древнейшие в Хорезме изделия из бронзы и, самое главное, история племен.

Как выяснилось, первыми на территории древней Аму-Дарьинской дельты появились суярганцы. Следы их появления здесь еще на рубеже III и II тысячелетий до н. э. - развешанные стоянки с обломками глиняной посуды и каменными орудиями - были найдены в северной части дельты.

Ранние суярганцы, как и кельтеминарцы, селились либо по краям дельты, либо у внутريدельтовых возвышенностей. Они еще не забыли многие из традиционных приемов обработки камня: на их стоянках нашли не только тщательно изготовленные каменные наконечники стрел листовидной формы (нередко встречающиеся на стоянках бронзового века), но и мелкие ножевидные пластинки и различные изделия из них. Ранне-суярганская посуда, как мы уже говорили, часто окрашенная снаружи, также имеет черты сходства с кельтеминарской. И жили суярганцы, по-видимому, в домах кельтеминарского типа, только иной формы и меньших по размерам. Во всяком случае, на более поздних суярганских стоянках раскопаны остатки наземных жилищ той же каркасной конструкции. Рыболовство и охота служили еще основой их хозяйства, однако бесспорно существовали уже зачатки земледелия и скотоводства.

При сравнении материалов, полученных с суярганских стоянок, с материалами других одновременных им культур выяснилось, что в более северных областях никаких близких родственников эта культура не имеет. Зато на юге, особенно в областях Иранского нагорья и прилегающих к нему районах, суярганские находки, особенно керамика - формы сосудов, многие детали их украшений, нашли очень много близких аналогий.

Ранние суярганцы хронологически наиболее близки кельтеминарцам. Учитывая многие сходные черты в их культуре, естественно возник вопрос об их отношении друг к другу и, если так можно выразиться, о степени и характере их родства. Поскольку материала для бесспорного решения этого вопроса оказалось недостаточно, то возникли две точки зрения. Согласно одной - суярганцы в конце III или на рубеже III и II тысячелетий до н. э. пришли в Хорезм с юга и заселили северную часть древней дельты. Сходные с кельтеминарскими черты их культуры объясняются тем, что культурная среда, из которой они вышли, была той же, что и породившая задолго до этого кельтеминарцев. Это родственники, но не очень близкие, во всяком случае, не прямые. Согласно другой точке зрения кельтеминарцы и суярганцы - ближайšie родственники. Культура кельтеминарцев послужила основой для формирования суярганской культуры. Короче

говоря, суярганцы - это те же кельтеминарцы, только на новом этапе развития, воспринявшие и усвоившие, возможно, какие-то дополнительные внешние влияния. Второе предположение, более обстоятельно подкрепленное археологическим материалом, считается сейчас наиболее вероятным.

Несколько позднее, в середине II тысячелетия до н. э., на историческую арену в Хорезме выступают тазабагьябские племена. Как отличают археологи тазабагьябские стоянки от суярганских? Прежде всего, по керамике. Тазабагьябская керамика - это обычно различные варианты небольших плоскодонных горшков, в большинстве случаев богато украшенных нарядным нарезным или штампованным орнаментом в виде полос, углов, треугольников, нанесенных на верхнюю часть сосуда. Каменных изделий очень мало: обычно наконечники стрел да зернотерки. В это время и у тазабагьябцев и у суярганцев каменные орудия уже в значительной степени были заменены металлическими - бронзовыми. Жилища тазабагьябцев, а мы их знаем теперь достаточно хорошо, сильно отличаются и от кельтеминарских и от суярганских - они не наземного, а полужемляночного типа, довольно большие (10x12 м; 12x 15 м), с наземной частью из деревянных столбов, оплетенных камышом и обмазанных глиной.

Археологи установили, что в Южном Приаралье тазабагьябцы были пришельцами, чужаками. Откуда они пришли?

Уже давно стало известно, что во II тысячелетии до н. э. обширные степные пространства Поволжья, Казахстана и Южной Сибири были заселены скотоводческо-земледельческими племенами *срубной* - на западе и *андроновской* - на востоке археологических культур. Сравнительное изучение показало, что в культуре тазабагьябцев имеются в большом количестве элементы и той и другой. Местом соприкосновения и смешения населения двух последних культур был район Оренбургских степей. Оттуда, с северо-запада, как предполагают, и пришли в Южное Приаралье тазабагьябцы. Явившись результатом смешения двух отличающихся по культуре групп населения, тазабагьябцы на новом месте подверглись культурному влиянию со стороны суярганцев. Поэтому их культура, при наличии многих сходных черт с андроновской и срубной, уже качественно отличается от каждой из них.

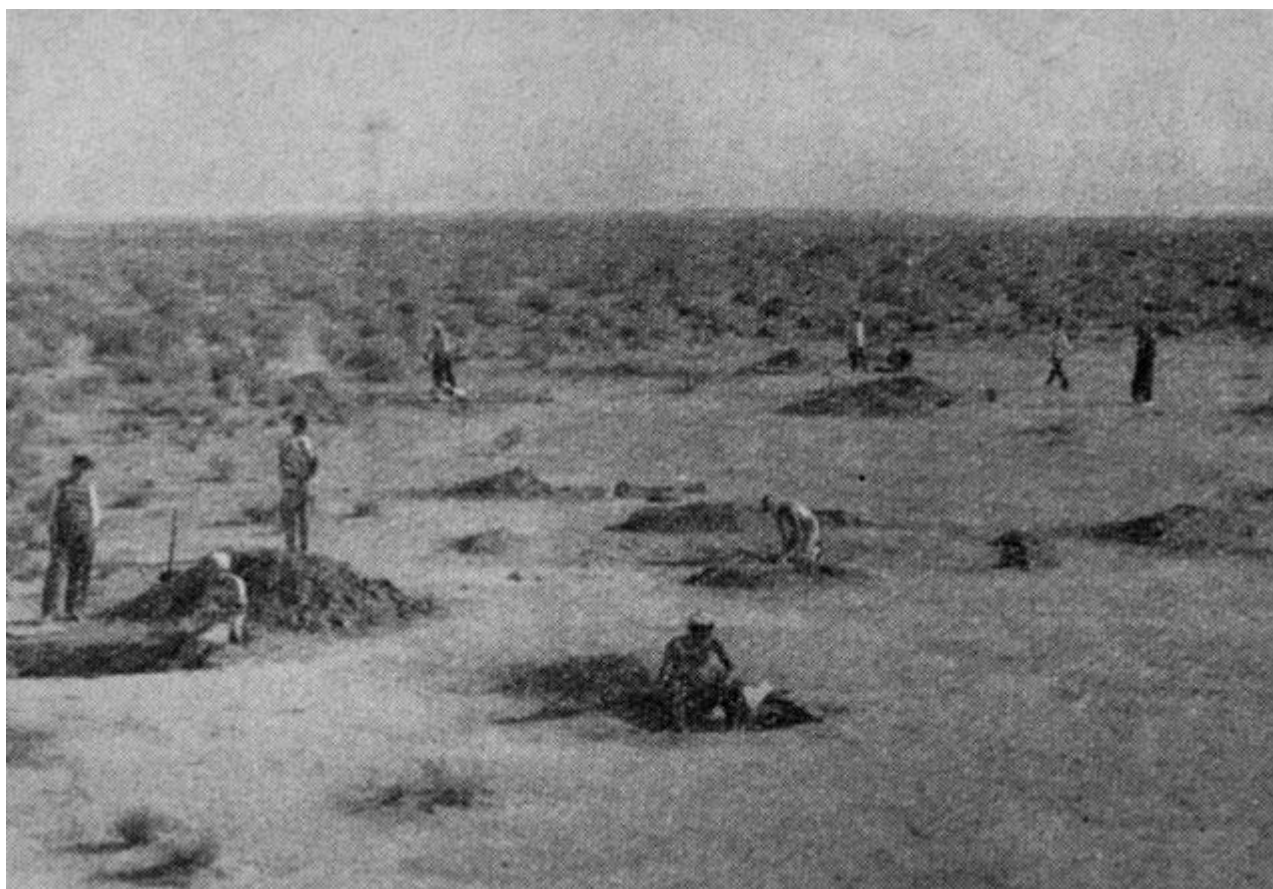
Близкое соседство двух групп населения естественно привело к их постепенному смешению, а к концу II тысячелетия, как выяснилось, тазабагьябцы были полностью ассимилированы суярганцами. Естественно, что в результате этого изменился и облик самой суярганской культуры.

Хозяйство суярганцев и тазабагьябцев, по-видимому, сильно не отличалось друг от друга. Да это и не удивительно: ведь жили они в пределах дельты, в одинаковых природных условиях. И те и другие были земледельцами и скотоводами. О развитии земледелия говорят следы оросительных систем и полей, сохранившихся от этого времени. Они обнаружены в окрестностях нескольких стоянок бронзового века. Самые древние из них, относящиеся ко второй половине II тысячелетия до н. э., представляют собой небольшие прямоугольники обвалованных полей, расположенных рядом с одним из боковых затухающих протоков дельты, укрепленным вдоль берега невысокой дамбой. На поля вода поступала непосредственно из дамбированного русла. Такая система орошения называется *бассейновой*.

Позднее из русла стали выводить небольшие каналы, вода из которых распределялась потом на поля. Размеры полей обычно не превышали гектара. Землю обрабатывали мотыгой и в это время, и позднее.

Находки на стоянках костей домашних животных говорят о скотоводстве. Известно, что тазабагьябцы разводили крупный рогатый скот (найлены кости быка), а также овец и лошадей. По-видимому, не отличался существенно и характер суярганского скотоводства.

Одним из интереснейших памятников бронзового века Хорезма является большой могильник тазабагьябцев - Кокча 3. Он был обнаружен десять лет назад, во время одного из разведывательных маршрутов. На большом, окруженном невысокими песчаными грядами такыре разведчики заметили торчащие из земли горшки. Это были остатки древних могил. Археологи работали здесь два полевых сезона: было раскопано более сотни погребений различной сохранности. Из них свыше семидесяти дали различные находки.



Более сотни погребений было раскопано на тазабагьябском могильнике Кокча 3

Найти могильник для археолога, изучившего древнюю культуру только по остаткам поселений, очень важно. Особенности погребального обряда являются обычно самым надежным источником для изучения древних верований, и в частности представлений о загробной жизни. Многие могут рассказать они и об общественном строе - в обряде погребения отражаются господствовавшие в то время общественные отношения. И, наконец, этот материал во многом может дополнить известные по раскопкам стоянок представления о культуре и хозяйстве погребенных. Ведь в погребении, если оно не было ограблено впоследствии, археолог обычно находит не черепки, а целые сосуды, не выброшенные обломки орудий, а целые орудия. Словом, опытный исследователь, тщательно изучив данные раскопок могильника, может получить множество новых и интереснейших сведений о людях той эпохи.



Вместе с умершими в могилу ставились сосуды с едой. Археологи предполагают, что это была молочная пища

Тазабагъябцев хоронили в неглубоких прямоугольных ямах. Их клали на бок (на правый или на левый) с согнутыми в коленях ногами и в локтях руками, головой на запад. Археологи называют обычно такое положение покойников «скорченным». Большинство погребений были одиночными, но были и парные. В головах погребенных стояли глиняные горшки: от одного до трех. В некоторых погребениях нашли также бронзовые и каменные украшения, бронзовые иглы - у женщин и бронзовые шилья - у мужчин.

О чем же рассказал могильник археологам?

Прежде всего, еще раз о близких связях с северными племенами бронзового века. И снова о многих признаках, характерных только для тазабагъябской культуры. Антропологи, например, изучив черепа и кости погребенных, установили, что на правом боку лежали только мужчины, а на левом - только женщины. Это - одна из особенностей могильника и погребального обряда тазабагъябцев, не характерная для родственных им племен Поволжья и Казахстана.

А вот другое интересное наблюдение. Известно, что сосуды с пищей, так же как и различные бытовые орудия и охотничье вооружение, клались в могилу для использования в будущей, загробной жизни. В погребениях бронзового века Поволжья, Казахстана и Южной Сибири в могилу вместе с погребенным часто клали и куски мяса и даже большие части туши животного. В сосудах из тазабагъябских погребений не было найдено ни костей животных, ни остатков зерен. Специально проведенные анализы содержимого горшков не обнаружили никаких следов растительной пищи. Археологи вполне закономерно предположили, что в горшках была либо вода, либо молочная пища. Последнее предположение очень интересно. Существует мнение, что молочное скотоводство возникло значительно позднее. Об этом, в частности, свидетельствуют

наблюдения этнографов; установлено, что существуют скотоводы, обладающие большими стадами, но не употребляющие в пищу ни молока, ни молочных продуктов. Таковы, например, некоторые скотоводы Африки, Китая, Индо-Китая, Индии.

Но, пожалуй, самыми важными из наблюдений были те, которые касались общественного строя. Изучавшие особенности погребального обряда тазабагьябцев С. П. Холстов и М. А. Итина пришли к выводу, что общество их находилось на переходной ступени развития: матриархат существовал лишь в качестве пережитков (может быть, весьма существенных), переход же к патриархату так и не произошел. На первый взгляд этому как будто противоречило большое число парных погребений.

Обычно появление парных погребений - мужчины и женщины - рассматривалось как одно из самых существенных доказательств перехода общества к патриархату. По этнографическим наблюдениям известно, что в развитом патриархальном обществе существовал обычай погребать вместе с умершим мужчиной насильственно умерщвленную женщину. Однако оказалось, что большинство парных погребений тазабагьябского могильника имело одну крайне важную и интересную особенность. Тщательно проведенными раскопками было установлено, что погребения эти были неодновременными: в большой, вырытой на двоих яме хоронили сначала одного умершего, а потом, иногда через много лет - второго. Но самое интересное заключалось в том, что примерно в половине погребений сначала была положена женщина и только потом мужчина. Это доказывалось и антропологическими исследованиями остатков погребенных и характером сопровождавших их вещей.

Вывод напрашивался только один: родственные отношения между мужем и женой стали довольно прочными, положение их в обществе было совершенно равноправным. Первое означает, что общество уже миновало период матриархата, для которого была характерна очень неустойчивая парная семья. Второе - что сильные пережитки матриархата все еще сохранялись. Примеры подобного рода известны и по археологическим и по этнографическим данным.

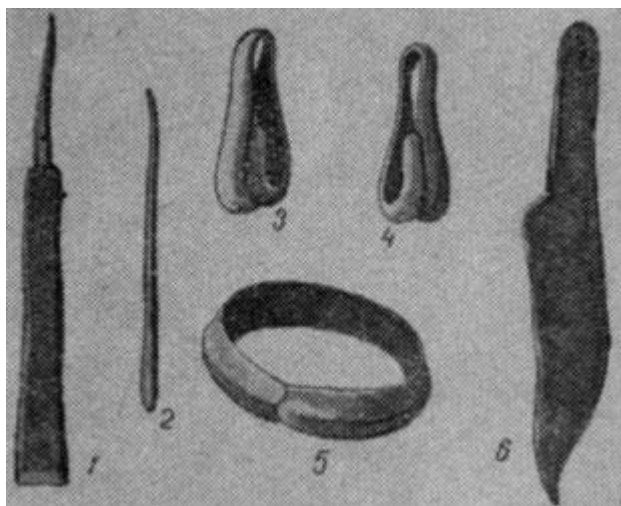
Материалы могильника позволили сделать еще много интересных наблюдений. Например, выяснилось, что среди тазабагьябцев, пришедших сюда, как мы уже говорили с северо-запада, были и люди другого, южного происхождения. Это было установлено антропологом? Т. А. Трофимовой при изучении большой серии полученных археологами черепов и их сравнении с материалами из других районов. По всей видимости, это были суярганцы. Если это так, то могильник, а он датируется XIII-XI вв. до н. э., показывает одну из стадий смешения суярганцев и тазабагьябцев - двух разных по происхождению групп древнего населения дельты. Процесс этот, как мы уже говорили, закончился победой суярганцев.



Реконструкция головы мальчика, сделанная по черепу, найденному в одном из погребений могильника Кокча 3 (реконструкция Г.В. Лебединской)

Мы очень бегло говорили об изделиях из бронзы. Много ли их попадаетеся археологам в памятниках бронзового века? В некоторых районах эти находки очень богаты, в других - в то же самое время - довольно бедны. Древняя Акча-Дарьинская дельта относится, пожалуй, к числу последних. Правда, изделия из бронзы найдены здесь и на тазабагьябских и на суярганских стоянках. Мы уже говорили об иглах, шильях и женских украшениях - браслетах, височных подвесках и бусах из могильника Кокча 3. На тазабагьябских стоянках найдены также бронзовые однолезвийные ножи. На суярганских стоянках нашли обломки больших бронзовых серпов и интересной формы ножи: с выделанной рукояткой, слегка изогнутым лезвием и оттянутым назад кончиком.

Возможно были и другие орудия, но археологи их пока не нашли. Дело в том, что металл в это время, сначала медь, потом бронза, был большой драгоценностью. Разведка источников сырья - медных руд - была делом сложным; имелись они не везде, да и не каждое месторождение могло с успехом разрабатываться в древности. Ведь рудокop бронзового века был вооружен лишь каменными, костяными и деревянными орудиями. Процесс плавки руды в ямах, на костре, был еще настолько примитивен, что давал очень мало металла. Много его оставалось в шлаках. Если учесть к тому же, что для получения бронзы, кроме меди, нужны были и другие компоненты (олово, мышьяк или цинк; иногда, но очень редко, они попадались в виде примесей в медной руде), то можно себе вообразить, на сколько сложным и трудоемким был процесс изготовления небольшого бронзового ножа.



Бронзовые орудия и украшения тазабагьябцев и суйрганцев: 1-2 - шилья; 3-5 - украшения; 6 - нож

Бронзовые орудия очень берегли, старались не терять, а если они ломались, то шли в переплавку. А ведь археолог в большинстве случаев сталкивается со сломанными, негодными, выброшенными вещами. Редко попадаются орудия утерянные, еще реже - спрятанные.

Археологов уже давно начали интересовать вопросы древнейшей металлургии и горного дела. И не только техника выплавки металла и изготовления орудий, но и источники различных видов сырья (металлических руд, различных пород поделочного камня, в том числе драгоценных и полудрагоценных камней) и способы их разработки. О том, что разработки эти должны были быть значительными, говорило количество металлических изделий на многих территориях. Особенно, если учитывалось при этом несовершенство процесса выплавки. Начались специальные исследования, в результате которых открылась новая, до сих пор еще сравнительно мало изученная, но очень важная сторона деятельности первобытного человека. В своих поисках археологи, не впервые уже, объединились с геологами.

...Главный штаб узбекских геологов расположился на одной из центральных тенистых улиц Ташкента. Стены комнат и коридоров большого четырехэтажного дома заставлены стеллажами, на столах свертки разноцветных карт и чертежей, стопки отчетов, полевых дневников и пикетажных книжек. В одной из небольших комнаток управления меня встречает уже немолодой, но очень живой и подвижный человек. Это Степан Владимирович Лопатин, начальник одной из партий Ревизионно-тематической экспедиции. Взгляд сразу же обращается к стеллажам с образцами пород - крупными и мелкими бесформенными кусками, черными и кроваво-красными, серыми, белыми, однотонными или с живописно изогнутыми цветными прослойками. Одна полка, другая, третья... Но что это? Как это попало сюда, к геологам? Коробки с обломками древней посуды - первобытной, античной, средневековой. Кремневые орудия - ножевидные пластинки, наконечники стрел. Массивные, грубообитые каменные молоты.

Знакомлюсь с работающими в комнате сотрудниками партии; один из них оказывается археологом, недавним выпускником кафедры археологии Ташкентского университета. Непосвященному многое может объяснить официальное название партии, несколько длинноватое, но вполне понятное: «Партия карты древней горной деятельности». Вот оказывается почему на стеллажах вместе с образцами руд и минералов лежат обломки древней посуды и кремневые орудия.



Уже несколько лет работают С. В. Лопатин и его товарищи на равнинах Кызылкумов, в горах Чаткала и Курамы. Тысячи километров разведывательных маршрутов, сотни нанесенных на карту пунктов, где древний человек добывал руды, различные самоцветы, поделочный камень. Геологи встретили и настоящие рудники колоссальных масштабов, с шахтами и штольнями, системой водоотлива и вентиляции, с горами отвалов пустой породы, и небольшие корытообразные почти совершенно заплывшие ямки. В них добывали железные и медные руды, золото и бирюзу, тальковый камень и кремень. Всего, что добывалось в древности - от неолита до позднего средневековья на территории Узбекистана, пожалуй, и не перечислишь.

Могут спросить: при чем здесь геологи? Разве изучение памятников древней деятельности человека, определение их возраста по археологическим находкам - их дело? Может быть, правы скептики из Главгеологии (есть и такие!) в своем ироническом отношении к «горшкам и черепкам». Однако достаточно поговорить с С. В. Лопатиным, очень опытным геологом и энтузиастом своего дела, и становится понятным, почему не только археологи, но и геологи занимаются изучением древних горных выработок. Ясно становится, что им просто необходимо заниматься этим.

В течение трех лет С. В. Лопатин обследовал известные по древним и средневековым источникам, описаниям путешественников, отчетам геологов и географов древние разработки полезных ископаемых в Кызылкумах. Выяснился интереснейший факт: население Кызылкумов и прилегающих районов еще с древнейших времен отлично знало о скрытых в недрах земли богатствах.

Современные геологи-поисковики вооружены совершенными приборами и методами разведки полезных ископаемых. А у древних на вооружении было лишь отличное знание окружающей их природы. Многое из того, чего им не хватало для жизни, они научились брать в богатейших недрах Кызылкумов.

Геологи уже давно пытаются использовать в своих поисках наряду с современными методами и знания древних. В этом им помогают археологи. По этому же пути идут сейчас С. В. Лопатин и его товарищ. Результаты их работы говорят сами за себя: они уже обнаружили пригодные для промышленных разведок месторождения бирюзы, талькового камня, обсидиана, некоторых металлических руд, в том числе и очень ценных. Но исследователи ставят перед собой более широкие задачи: выработать методику, разработать систему поисковых признаков для обнаружения месторождений и определения их характера по следам древних выработок.

Без археологии здесь обойтись нельзя. И геологи ищут и находят в древних забоях и на осыпях отвалов древнюю керамику, каменные орудия рудокопов, все, что еще сохранилось от тех далеких времен. Оказывается, в оценке месторождений большое значение имеет датировка связанных с ними выработок - карьеров, траншей, штолен. Ведь горнодобывающая техника - различные приемы и орудия - все время совершенствовалась. Самых древних рудокопов по «технической оснащенности» трудно сравнивать с более поздними. Первые выработывали обычно лишь небольшие поверхностные участки месторождения с наиболее богатым содержанием металла или минерала, оставляя более бедные с их точки зрения, но очень перспективные с точки зрения современной практики участки. Вторые обрабатывали участки разной ценности и на больших площадях. Объем отвалов вынудой ими породы достигает иногда нескольких сотен тысяч кубометров. Археологические находки помогают определять время разработок, отдельные их этапы.

Древнейшие из известных в Кызылкумах горных выработок относятся к кельтеминарскому времени, то есть к III тысячелетию до н. э. Мы уже говорили о Бурлы 3 - месте, где добывался кремень и горная кожа. Недавно стало известно, что кельтеминарцы добывали и широко использовали для изготовления украшений и бирюзу - красивый голубой камень, издавна являющийся на Востоке одним из любимых самоцветов. Найдены остатки мастерских, в которых археологи собрали вместе с обломками бирюзы, бракованными и недоделанными бусинами десятки крайне миниатюрных, сделанных из кремня сверл. С их помощью неолитические мастера делали в бусинах отверстия для нанизывания.

По-видимому, в конце III или на рубеже III и II тысячелетий до н. э. произошло первое знакомство их с металлом - медью. А для II тысячелетия до н. э. - периода тазабагьябцев и суярганцев - следы медных плавок отмечены уже во многих пунктах Кызылкумов. Возможно, в это время начали добывать и золото.

Мы оставили тазабагьябцев и суярганцев на рубеже II и I тысячелетий до н. э. Близкое соседство их привело к смешению культур и закончилось постепенным растворением пришельцев с севера - тазабагьябцев - в среде населения южного происхождения. В IX - VIII вв. до н. э. позднесярганская культура получила свое дальнейшее развитие в культуре амирабадской.

Амирабадское время - один из наиболее интересных периодов в истории Хорезма. Амирабадская культура - последняя культура эпохи первобытнообщинного строя. На протяжении этих двух веков мы видим на территории Хорезма последние неукрепленные поселения первобытных земледельцев и скотоводов. На смену им встают прорезанные бойницами высокие стены поселений и городов классового рабовладельческого общества.

Раньше мы уже упоминали об амирабадской культуре. Первые памятники ее были открыты экспедицией еще до войны. Сейчас на территории древней дельты археологи насчитывают уже около десятка амирабадских поселений и в их числе такой замечательный памятник древней культуры, как Якке-Парсан 2. Это уже настоящий поселок из более чем двадцати больших домов-полуземлянок с верхней частью из дерева, камыша и глины. Жилая площадь каждого из этих домов составляла 90 - 110 кв. м.

В жилищах амирабадцев археологи нашли огромное количество обломков посуды, продолжающей во многом позднесярганские традиции. Были здесь и бронзовые изделия: иглы, шило, серп, наконечник стрелы. Но самыми интересными оказались находки каменных литейных форм для отливки бронзовых наконечников стрел и серпов. Они состояли из двух плотно пригнанных друг к другу половинок с углублением нужной формы в середине и отверстием для заливки расплавленного металла.

Амирабадцы, как и суярганцы, были земледельцами и скотоводами. Но по сравнению с последними они достигли в этих областях, особенно в земледелии, несравненно больших успехов. Высокий уровень производительных сил, достигнутый этими последними первобытными племенами Хорезма, и сделал возможным возникновение государства. Лучше всего об этом рассказывает амирабадская ирригация. Вспомним тазабагьябское и суярганское орошаемое земледелие. Сначала - примитивная бассейновая система у дамбированного русла. Затем - короткие канавки-каналы. И все это для крохотных участков обработанной земли.

Оросительные системы амирабадцев уже достаточно внушительны. От крупных протоков дельты они выводили магистральные каналы десятиметровой ширины,

тянущиеся иногда на несколько километров. В постройке их участвовали уже не только свободные общинники, но и военнопленные - рабы. В нижних частях каналов были мелкие ответвления, подводившие воду на поля. О масштабах амирабадской ирригации можно судить и по размерам этих полей: в районе одной из стоянок они имеют площадь в 200 га, то есть в 200 раз больше суярганских. Амирабадские каналы можно сравнивать уже не с тазабагъябскими и суярганскими, а с каналами ран-неантического Хорезма, построенными руками рабов. Они близки им и по характеру и по размерам.

Многие из характерных для последующей эпохи признаков зародились и постепенно оформлялись еще в недрах первобытнообщинного строя. Высокий уровень развития производительных сил способствовал возникновению торгового обмена. Задолго до возникновения государства появилась частная собственность и отдельные лица стали обладателями больших богатств. Появилось имущественное неравенство, богатые и бедные. Накопление богатств породило войны с целью грабежа, захвата чужого имущества, вызвало появление рабства, одной из основ известных нам древнейших государств. Это уже зародыш будущего классового общества.

Все эти изменения, вызванные в конечном итоге высоким уровнем развития хозяйства - земледелия и скотоводства,- подрывают развивавшиеся тысячелетиями отношения между людьми, вызывают постепенный распад первобытнообщинных отношений. Вершителями дел племени являются уже не все его члены и выбранные ими лица, а зажиточные и богатые семьи. Выборный глава племени постепенно становится наследственным.

В VII в. до н. э. в Хорезме возникает первое государство- одно из древнейших государств на территории СССР. Как символ его бывшего величия возвышаются сейчас среди песков развалины некогда грозных укреплений. Но о них мы расскажем в следующих главах.

Еще в довоенные годы Хорезмской экспедицией была открыта группа стоянок первобытного человека, материал которых позволил отнести их уже не к эпохе неолита, а к бронзовому веку. Стоянки эти отличались друг от друга. С. П. Толстов выделил две их группы и установил, что различия эти не вызваны разницей во времени; они оказались одновременными и датировались, примерно, серединой - второй половиной II тысячелетия до н. э. На одних стоянках была найдена грубая лепная, но уже плоскодонная, в отличие от кельтеминарской, керамика с богатым нарезным и штампованным орнаментом. На других - также плоскодонная керамика, но несколько иных форм, с довольно бедным орнаментом и, главное, часто окрашенная в желтый и красный цвет. Ясно было, что эти одновременные и расположенные на одной территории стоянки оставлены разным населением. Так были открыты две новые культуры эпохи бронзы: *тазабагъябская* и *суярганская*.

В те же годы были открыты и изучены первые памятники еще одной культуры первобытного человека - *амирабадской*. Она оказалась еще более поздней, относящейся уже к началу I тысячелетия до н. э.

Со времени открытия первых стоянок и до настоящего времени поиски и исследования новых памятников бронзового века на территории Хорезма практически не прекращались. Почти каждый год археологические разведки и раскопки, проводившиеся под руководством С. П. Толстова и М. А. Итиной - археолога, занимающегося изучением памятников бронзового века, приносили новый интересный материал.

Как выяснилось, первыми на территории древней Аму-Дарьинской дельты появились суярганцы. Следы их появления здесь еще на рубеже III и II тысячелетий до н. э. - развешенные стоянки с обломками глиняной посуды и каменными орудиями - были найдены в северной части дельты.

Ранние суярганцы, как и кельтеминарцы, селились либо по краям дельты, либо у внутريدельтовых возвышенностей. Они еще не забыли многие из традиционных приемов обработки камня: на их стоянках нашли не только тщательно изготовленные каменные наконечники стрел листовидной формы (нередко встречающиеся на стоянках бронзового века), но и мелкие ножевидные пластинки и различные изделия из них. Ранне-суярганская посуда, как мы уже говорили, часто окрашенная снаружи, также имеет черты сходства с кельтеминарской. И жили суярганцы, по-видимому, в домах кельтеминарского типа, только иной формы и меньших по размерам. Во всяком случае, на более поздних суярганских стоянках раскопаны остатки наземных жилищ той же каркасной конструкции. Рыболовство и охота служили еще основой их хозяйства, однако бесспорно существовали уже зачатки земледелия и скотоводства.

При сравнении материалов, полученных с суярганских стоянок, с материалами других одновременных им культур выяснилось, что в более северных областях никаких близких родственников эта культура не имеет. Зато на юге, особенно в областях Иранского нагорья и прилегающих к нему районах, суярганские находки, особенно керамика - формы сосудов, многие детали их украшений, нашли очень много близких аналогий.

Ранние суярганцы хронологически наиболее близки кельтеминарцам. Учитывая многие сходные черты в их культуре, естественно возник вопрос об их отношении друг к другу и, если так можно выразиться, о степени и характере их родства. Поскольку материала для бесспорного решения этого вопроса оказалось недостаточно, то возникли две точки зрения. Согласно одной - суярганцы в конце III или на рубеже III и II тысячелетий до н. э. пришли в Хорезм с юга и заселили северную часть древней дельты. Сходные с кельтеминарскими черты их культуры объясняются тем, что культурная среда, из которой они вышли, была той же, что и породившая задолго до этого кельтеминарцев. Это родственники, но не очень близкие, во всяком случае, не прямые. Согласно другой точке зрения кельтеминарцы и суярганцы - ближайšie родственники. Культура кельтеминарцев послужила основой для формирования суярганской культуры. Короче говоря, суярганцы - это те же кельтеминарцы, только на новом этапе развития, воспринявшие и усвоившие, возможно, какие-то дополнительные внешние влияния. Второе предположение, более обстоятельно подкрепленное археологическим материалом, считается сейчас наиболее вероятным.

Несколько позднее, в середине II тысячелетия до н. э., на историческую арену в Хорезме выступают тазабагьябские племена. Как отличают археологи тазабагьябские стоянки от суярганских? Прежде всего, по керамике. Тазабгьябская керамика - это обычно различные варианты небольших плоскодонных горшков, в большинстве случаев богато украшенных нарядным нарезным или штампованным орнаментом в виде полос, углов, треугольников, нанесенных на верхнюю часть сосуда. Каменных изделий очень мало: обычно наконечники стрел да зернотерки. В это время и у тазабагьябцев и у суярганцев каменные орудия уже в значительной степени были заменены металлическими - бронзовыми. Жилища тазабагьябцев, а мы их знаем теперь достаточно хорошо, сильно отличаются и от кельтеминарских и от суярганских - они не наземного, а полуземляночного типа, довольно большие (10x12 м; 12x15 м), с наземной частью из деревянных столбов, оплетенных камышом и обмазанных глиной.

Археологи установили, что в Южном Приаралье тазабагьябцы были пришельцами, чужаками. Откуда они пришли?

Уже давно стало известно, что во II тысячелетии до н. э. обширные степные пространства Поволжья, Казахстана и Южной Сибири были заселены скотоводческо-

земледельческими племенами *срубной* - на западе и *андроновской* - на востоке археологических культур. Сравнительное изучение показало, что в культуре тазабагьябцев имеются в большом количестве элементы и той и другой. Местом соприкосновения и смешения населения двух последних культур был район Оренбургских степей. Оттуда, с северо-запада, как предполагают, и пришли в Южное Приаралье тазабагьябцы. Явившись результатом смешения двух отличающихся по культуре групп населения, тазабагьябцы на новом месте подверглись культурному влиянию со стороны суярганцев. Поэтому их культура, при наличии многих сходных черт с андроновской и срубной, уже качественно отличается от каждой из них.

Близкое соседство двух групп населения естественно привело к их постепенному смешению, а к концу II тысячелетия, как выяснилось, тазабагьябцы были полностью ассимилированы суярганцами. Естественно, что в результате этого изменился и облик самой суярганской культуры.

Хозяйство суярганцев и тазабагьябцев, по-видимому, сильно не отличалось друг от друга. Да это и не удивительно: ведь жили они в пределах дельты, в одинаковых природных условиях. И те и другие были земледельцами и скотоводами. О развитии земледелия говорят следы оросительных систем и полей, сохранившихся от этого времени. Они обнаружены в окрестностях нескольких стоянок бронзового века. Самые древние из них, относящиеся ко второй половине II тысячелетия до н. э., представляют собой небольшие прямоугольники обвалованных полей, расположенных рядом с одним из боковых затухающих протоков дельты, укрепленным вдоль берега невысокой дамбой. На поля вода поступала непосредственно из дамбированного русла. Такая система орошения называется *бассейновой*.

Позднее из русла стали выводить небольшие каналы, вода из которых распределялась потом на поля. Размеры полей обычно не превышали гектара. Землю обрабатывали мотыгой и в это время, и позднее.

Находки на стоянках костей домашних животных говорят о скотоводстве. Известно, что тазабагьябцы разводили крупный рогатый скот (найлены кости быка), а также овец и лошадей. По-видимому, не отличался существенно и характер суярганского скотоводства.

Одним из интереснейших памятников бронзового века Хорезма является большой могильник тазабагьябцев - Кокча 3. Он был обнаружен десять лет назад, во время одного из разведывательных маршрутов. На большом, окруженном невысокими песчаными грядами такыре разведчики заметили торчащие из земли горшки. Это были остатки древних могил. Археологи работали здесь два полевых сезона: было раскопано более сотни погребений различной сохранности. Из них свыше семидесяти дали различные находки.

Найти могильник для археолога, изучившего древнюю культуру только по остаткам поселений, очень важно. Особенности погребального обряда являются обычно самым надежным источником для изучения древних верований, и в частности представлений о загробной жизни. Многие могут рассказать они и об общественном строе - в обряде погребения отражаются господствовавшие в то время общественные отношения. И, наконец, этот материал во многом может дополнить известные по раскопкам стоянок представления о культуре и хозяйстве погребенных. Ведь в погребении, если оно не было ограблено впоследствии, археолог обычно находит не черепки, а целые сосуды, не выброшенные обломки орудий, а целые орудия. Словом, омытый исследователь, тщательно изучив данные раскопок могильника, может получить множество новых и интереснейших сведений о людях той эпохи.

Тазабгьябцев хоронили в неглубоких прямоугольных ямах. Их клали на бок (на правый или на левый) с согнутыми в коленях ногами и в локтях руками, головой на запад. Археологи называют обычно такое положение покойников «скорченным». Большинство

погребений были одиночными, но были и парные. В головах погребенных стояли глиняные горшки: от одного до трех. В некоторых погребениях нашли также бронзовые и каменные украшения, бронзовые иглы - у женщин и бронзовые шилья - у мужчин.

О чем же рассказал могильник археологам?

Прежде всего, еще раз о близких связях с северными племенами бронзового века. И снова о многих признаках, характерных только для тазабагыбской культуры. Антропологи, например, изучив черепа и кости погребенных, установили, что на правом боку лежали только мужчины, а на левом - только женщины. Это - одна из особенностей могильника и погребального обряда тазабагыбцев, не характерная для родственных им племен Поволжья и Казахстана.

А вот другое интересное наблюдение. Известно, что сосуды с пищей, так же как и различные бытовые орудия и охотничье вооружение, клались в могилу для использования в будущей, загробной жизни. В погребениях бронзового века Поволжья, Казахстана и Южной Сибири в могилу вместе с погребенным часто клали и куски мяса и даже большие части туши животного. В сосудах из тазабагыбских погребений не было найдено ни костей животных, ни остатков зерен. Специально проведенные анализы содержимого горшков не обнаружили никаких следов растительной пищи. Археологи вполне закономерно предположили, что в горшках была либо вода, либо молочная пища. Последнее предположение очень интересно. Существует мнение, что молочное скотоводство возникло значительно позднее. Об этом, в частности, свидетельствуют наблюдения этнографов; установлено, что существуют скотоводы, обладающие большими стадами, но не употребляющие в пищу ни молока, ни молочных продуктов. Таковы, например, некоторые скотоводы Африки, Китая, Индо-Китая, Индии.

Но, пожалуй, самыми важными из наблюдений были те, которые касались общественного строя. Изучавшие особенности погребального обряда тазабагыбцев С. П. Холстов и М. А. Итина пришли к выводу, что общество их находилось на переходной ступени развития: матриархат существовал лишь в качестве пережитков (может быть, весьма существенных), переход же к патриархату так и не произошел. На первый взгляд этому как будто противоречило большое число парных погребений.

Обычно появление парных погребений - мужчины и женщины - рассматривалось как одно из самых существенных доказательств перехода общества к патриархату. По этнографическим наблюдениям известно, что в развитом патриархальном обществе существовал обычай погребать вместе с умершим мужчиной насильственно умерщвленную женщину. Однако оказалось, что большинство парных погребений тазабагыбского могильника имело одну крайне важную и интересную особенность. Тщательно проведенными раскопками было установлено, что погребения эти были неодновременными: в большой, вырытой на двоих яме хоронили сначала одного умершего, а потом, иногда через много лет - второго. Но самое интересное заключалось в том, что примерно в половине погребений сначала была положена женщина и только потом мужчина. Это доказывалось и антропологическими исследованиями остатков погребенных и характером сопровождавших их вещей.

Вывод напрашивался только один: родственные отношения между мужем и женой стали довольно прочными, положение их в обществе было совершенно равноправным. Первое означает, что общество уже миновало период матриархата, для которого была характерна очень неустойчивая парная семья. Второе - что сильные пережитки матриархата все еще сохранялись. Примеры подобного рода известны и по археологическим и по этнографическим данным.

Материалы могильника позволили сделать еще много интересных наблюдений. Например, выяснилось, что среди тазабагыбцев, пришедших сюда, как мы уже говорили с северо-запада, были и люди другого, южного происхождения. Это было установлено антропологом? Т. А. Трофимовой при изучении большой серии полученных археологами черепов и их сравнении с материалами из других районов. По всей видимости, это были

суярганцы. Если это так, то могильник, а он датируется XIII-XI вв. до н. э., показывает одну из стадий смешения суярганцев и тазабагьябцев - двух разных по происхождению групп древнего населения дельты. Процесс этот, как мы уже говорили, закончился победой суярганцев.

Мы очень бегло говорили об изделиях из бронзы. Много ли их попадаетеся археологам в памятниках бронзового века? В некоторых районах эти находки очень богаты, в других - в то же самое время - довольно бедны. Древняя Акча-Дарьинская дельта относится, пожалуй, к числу последних. Правда, изделия из бронзы найдены здесь и на тазабагьябских и на суярганских стоянках. Мы уже говорили об иглах, шильях и женских украшениях - браслетах, височных подвесках и бусах из могильника Кокча 3. На тазабагьябских стоянках найдены также бронзовые однолезвийные ножи. На суярганских стоянках нашли обломки больших бронзовых серпов и интересной формы ножи: с выделанной рукояткой, слегка изогнутым лезвием и оттянутым назад кончиком.

Возможно были и другие орудия, но археологи их пока не нашли. Дело в том, что металл в это время, сначала медь, потом бронза, был большой драгоценностью. Разведка источников сырья - медных руд - была делом сложным; имелись они не везде, да и не каждое месторождение могло с успехом разрабатываться в древности. Ведь рудопромышленность бронзового века был вооружен лишь каменными, костяными и деревянными орудиями. Процесс плавки руды в ямах, на костре, был еще настолько примитивен, что давал очень мало металла. Много его оставалось в шлаках. Если учесть к тому же, что для получения бронзы, кроме меди, нужны были и другие компоненты (олово, мышьяк или цинк; иногда, но очень редко, они попадались в виде примесей в медной руде), то можно себе вообразить, насколько сложным и трудоемким был процесс изготовления небольшого бронзового ножа.

Бронзовые орудия очень берегли, старались не терять, а если они ломались, то шли в переплавку. А ведь археолог в большинстве случаев сталкивается со сломанными, негодными, выброшенными вещами. Редко попадаются орудия утерянные, еще реже - спрятанные.

Археологов уже давно начали интересовать вопросы древнейшей металлургии и горного дела. И не только техника выплавки металла и изготовления орудий, но и источники различных видов сырья (металлических руд, различных пород поделочного камня, в том числе драгоценных и полудрагоценных камней) и способы их разработки. О том, что разработки эти должны были быть значительными, говорило количество металлических изделий на многих территориях. Особенно, если учитывалось при этом несовершенство процесса выплавки. Начались специальные исследования, в результате которых открылась новая, до сих пор еще сравнительно мало изученная, но очень важная сторона деятельности первобытного человека. В своих поисках археологи, не впервые уже, объединились с геологами.

...Главный штаб узбекских геологов расположился на одной из центральных тенистых улиц Ташкента. Стены комнат и коридоров большого четырехэтажного дома заставлены стеллажами, на столах свертки разноцветных карт и чертежей, стопки отчетов, полевых дневников и пикетажных книжек. В одной из небольших комнаток управления меня встречает уже немолодой, но очень живой и подвижный человек. Это Степан Владимирович Лопатин, начальник одной из партий Ревизионно-тематической экспедиции. Взгляд сразу же обращается к стеллажам с образцами пород - крупными и мелкими бесформенными кусками, черными и кроваво-красными, серыми, белыми, однотонными или с живописно изогнутыми цветными прослойками. Одна полка, другая, третья... Но что это? Как это попало сюда, к геологам? Коробки с обломками древней посуды - первобытной, античной, средневековой. Кремневые орудия - ножевидные пластинки, наконечники стрел. Массивные, грубообитые каменные молоты.

Знакомлюсь с работающими в комнате сотрудниками партии; один из них оказывается археологом, недавним выпускником кафедры археологии Ташкентского

университета. Непосвященному многое может объяснить официальное название партии, несколько длинноватое, но вполне понятное: «Партия карты древней горной деятельности». Вот оказывается почему на стеллажах вместе с образцами руд и минералов лежат обломки древней посуды и кремневые орудия.

Уже несколько лет работают С. В. Лопатин и его товарищи на равнинах Кызылкумов, в горах Чаткала и Курамы. Тысячи километров разведывательных маршрутов, сотни нанесенных на карту пунктов, где древний человек добывал руды, различные самоцветы, поделочный камень. Геологи встретили и настоящие рудники колоссальных масштабов, с шахтами и штольнями, системой водоотлива и вентиляции, с горами отвалов пустой породы, и небольшие корытообразные почти совершенно заплывшие ямки. В них добывали железные и медные руды, золото и бирюзу, тальковый камень и кремень. Всего, что добывалось в древности - от неолита до позднего средневековья на территории Узбекистана, пожалуй, и не перечислишь.

Могут спросить: при чем здесь геологи? Разве изучение памятников древней деятельности человека, определение их возраста по археологическим находкам - их дело? Может быть, правы скептики из Главгеологии (есть и такие!) в своем ироническом отношении к «горшкам и черепкам». Однако достаточно поговорить с С. В. Лопатиным, очень опытным геологом и энтузиастом своего дела, и становится понятным, почему не только археологи, но и геологи занимаются изучением древних горных выработок. Ясно становится, что им просто необходимо заниматься этим.

В течение трех лет С. В. Лопатин обследовал известные по древним и средневековым источникам, описаниям путешественников, отчетам геологов и географов древние разработки полезных ископаемых в Кызылкумах. Выяснился интереснейший факт: население Кызылкумов и прилегающих районов еще с древнейших времен отлично знало о скрытых в недрах земли богатствах.

Современные геологи-поисковики вооружены совершенными приборами и методами разведки полезных ископаемых. А у древних на вооружении было лишь отличное знание окружающей их природы. Много из того, чего им не хватало для жизни, они научились брать в богатейших недрах Кызылкумов.

Геологи уже давно пытаются использовать в своих поисках наряду с современными методами и знания древних. В этом им помогают археологи. По этому же пути идут сейчас С. В. Лопатин и его товарищ. Результаты их работы говорят сами за себя: они уже обнаружили пригодные для промышленных разведок месторождения бирюзы, талькового камня, обсидиана, некоторых металлических руд, в том числе и очень ценных. Но исследователи ставят перед собой более широкие задачи: выработать методику, разработать систему поисковых признаков для обнаружения месторождений и определения их характера по следам древних выработок.

Без археологии здесь обойтись нельзя. И геологи ищут и находят в древних забоях и на осыпях отвалов древнюю керамику, каменные орудия рудокопов, все, что еще сохранилось от тех далеких времен. Оказывается, в оценке месторождений большое значение имеет датировка связанных с ними выработок - карьеров, траншей, штолен. Ведь горнодобывающая техника - различные приемы и орудия - все время совершенствовалась. Самых древних рудокопов по «технической оснащенности» трудно сравнивать с более поздними. Первые выработывали обычно лишь небольшие поверхностные участки месторождения с наиболее богатым содержанием металла или минерала, оставляя более бедные с их точки зрения, но очень перспективные с точки зрения современной практики участки. Вторые отрабатывали участки разной ценности и на больших площадях. Объем отвалов вынудившей ими породы достигает иногда нескольких сотен тысяч кубометров. Археологические находки помогают определять время разработок, отдельные их этапы.

Древнейшие из известных в Кызылкумах горных выработок относятся к кельтеминарскому времени, то есть к III тысячелетию до н. э. Мы уже говорили о Бурлы 3 - месте, где добывался кремень и горная кожа. Недавно стало известно, что



кельтеминарцы добывали и широко использовали для изготовления украшений и бирюзу - красивый голубой камень, издавна являющийся на Востоке одним из любимых самоцветов. Найдены остатки мастерских, в которых археологи собрали вместе с обломками бирюзы, бракованными и недоделанными бусинами десятки крайне миниатюрных, сделанных из кремня сверл. С их помощью неолитические мастера делали в бусинах отверстия для нанизывания.

По-видимому, в конце III или на рубеже III и II тысячелетий до н. э. произошло первое знакомство их с металлом - медью. А для II тысячелетия до н. э. - периода тазабагьябцев и суярганцев - следы медных плавков отмечены уже во многих пунктах Кызылкумов. Возможно, в это время начали добывать и золото.

Мы оставили тазабагьябцев и суярганцев на рубеже II и I тысячелетий до н. э. Близкое соседство их привело к смешению культур и закончилось постепенным растворением пришельцев с севера - тазабагьябцев - в среде населения южного происхождения. В IX - VIII вв. до н. э. позднесуярганская культура получила свое дальнейшее развитие в культуре амирабадской.

Амирабадское время - один из наиболее интересных периодов в истории Хорезма. Амирабадская культура - последняя культура эпохи первобытнообщинного строя. На протяжении этих двух веков мы видим на территории Хорезма последние неукрепленные поселения первобытных земледельцев и скотоводов. На смену им встают прорезанные бойницами высокие стены поселений и городов классового рабовладельческого общества.

Раньше мы уже упоминали об амирабадской культуре. Первые памятники ее были открыты экспедицией еще до войны. Сейчас на территории древней дельты археологи насчитывают уже около десятка амирабадских поселений и в их числе такой замечательный памятник древней культуры, как Якке-Парсан 2. Это уже настоящий поселок из более чем двадцати больших домов-полуземлянок с верхней частью из дерева, камыша и глины. Жилая площадь каждого из этих домов составляла 90 - 110 кв. м.

В жилищах амирабадцев археологи нашли огромное количество обломков посуды, продолжающей во многом позднесуярганские традиции. Были здесь и бронзовые изделия: иглы, шило, серп, наконечник стрелы. Но самыми интересными оказались находки каменных литейных форм для отливки бронзовых наконечников стрел и серпов. Они состояли из двух плотно пригнанных друг к другу половинок с углублением нужной формы в середине и отверстием для заливки расплавленного металла.

Амирабадцы, как и суярганцы, были земледельцами и скотоводами. Но по сравнению с последними они достигли в этих областях, особенно в земледелии, несравненно больших успехов. Высокий уровень производительных сил, достигнутый этими последними первобытными племенами Хорезма, и сделал возможным возникновение государства. Лучше всего об этом рассказывает амирабадская ирригация. Вспомним тазабагьябское и суярганское орошаемое земледелие. Сначала - примитивная бассейновая система у дамбированного русла. Затем - короткие канавки-каналы. И все это для крохотных участков обработанной земли.

Оросительные системы амирабадцев уже достаточно внушительны. От крупных протоков дельты они выводили магистральные каналы десятиметровой ширины, тянущиеся иногда на несколько километров. В постройке их участвовали уже не только свободные общинники, но и военнопленные - рабы. В нижних частях каналов были мелкие ответвления, подводившие воду на поля. О масштабах амирабадской ирригации можно судить и по размерам этих полей: в районе одной из стоянок они имеют площадь в 200 га, то есть в 200 раз больше суярганских. Амирабадские каналы можно сравнивать уже не с тазабагьябскими и суярганскими, а с каналами ран-неантичного Хорезма, построенными руками рабов. Они близки им и по характеру и по размерам.

Все эти изменения, вызванные в конечном итоге высоким уровнем развития хозяйства - земледелия и скотоводства, - подрывают развивавшиеся тысячелетиями отношения между людьми, вызывают постепенный распад первобытнообщинных

отношений. Вершителями дел племени являются уже не все его члены и выбранные ими лица, а зажиточные и богатые семьи. Выборный глава племени постепенно становится наследственным.